

T.C.
BATTALGAZİ KAYMAKAMLIĞI
Derme İlkokulu Müdürlüğü



2015-2019
STRATEJİK PLAN
Mayıs - 2015



En önemli ve feyizli görevlerimiz, milli eğitim işleridir. Milli eğitim işlerinde mutlaka muzaffer olmak lazımdır. Bir milletin gerçek kurtuluşu ancak bu suretle olur.

Mustafa Kemal ATATÜRK

İstiklal Marşı

*Korkma, sönmez bu şafaklarda yüzen al sancak;
Sönmeden yurdumun üstünde tüten en son ocak.
O benim milletimin yıldızıdır, parlayacak;
O benimdir, o benim milletimindir ancak.*

*Çatma, kurban olayım, çehreni ey nazlı hilal!
Kahraman ırkıma bir gül! Ne bu şiddet, bu celal?
Sana olmaz dökülen kanlarımız sonra helal...
Hakkıdır, Hakk'a tapan, milletimin istiklal!*

*Ben ezelden beridir hür yaşadım, hür yaşarım.
Hangi çılgın bana zincir vuracakmış? Şaşarım!
Kükremiş sel gibiyim, bendimi çiğner, aşarım.
Yırtarım dağları, enginlere sığmam, taşarım.*

*Garbın afakını sarmışsa çelik zırhlı duvar,
Benim iman dolu göğsüm gibi serhaddim var.
Ulusun, korkma! Nasıl böyle bir imanı boğar,
'Medeniyet!' dediğin tek dişi kalmış canavar?*

*Arkadaş! Yurduma alçakları uğratma, sakın.
Siper et gövdeni, dursun bu hayâsızca akın.
Doğacaktır sana va'dettiği günler Hakk'ın...
Kim bilir, belki yarın, belki yarından da yakın.*

*Bastiğin yerleri 'toprak!' diyerek geçme, tanı:
Düşün altında binlerce kefensiz yatanı.
Sen şehit oğlusun, incitme, yazıktır, atanı:
Verme, dünyaları alsan da, bu cennet vatanı.*

*Kim bu cennet vatanın uğruna olmaz ki feda?
Şüheda fışkıracak toprağı sıksan, şüheda!
Canı, cananı, bütün varımı alsın da Huda,
Etmesin tek vatanımdan beni dünyada cüda.*

*Ruhumun senden, ilahi, şudur ancak emeli:
Değmesin mabedimin göğsüne namahrem eli.
Bu ezanlar-ki şahadetleri dinin temeli,
Ebedi yurdumun üstünde benim inlemeli.*

*O zaman vecd ile bin secde eder -varsa- taşım,
Her cerihamdan, ilahi, boşanıp kanlı yaşım,
Fışkırır ruh-i mücerret gibi yerden na'şım;
O zaman yükselerek arsa değer belki başım.*

*Dalgalar sen de şafaklar gibi ey şanlı hilal!
Olsun artık dökülen kanlarımın hepsi helal.
Ebediyen sana yok, ırkıma yok izmihlal:
Hakkıdır, hür yaşamış, bayrağımın hürriyet;
Hakkıdır, Hakk'a tapan, milletimin istiklal!*

Mehmet Akif Ersoy

SUNUŞ:

Geçmişten günümüze gelirken var olan yaratıcılığın getirdiği teknolojik ve sosyal anlamda gelişmişliğin ulaştığı hız, artık kaçınılmazları da önümüze sererek kendini göstermektedir. Güçlü ekonomik ve sosyal yapı, güçlü bir ülke olmanın ve tüm değişikliklerde dimdik ayakta durabilmenin kaçınılmazlığı da oldukça büyük önem taşımaktadır. Gelişen ve sürekliliği izlenebilen, bilgi ve planlama temellerine dayanan güçlü bir yaşam standardı ve ekonomik yapı; stratejik amaçlar, hedefler ve planlanmış zaman diliminde gerçekleşecek uygulama faaliyetleri ile (STRATEJİK PLAN) oluşabilmektedir.



Okulumuzda misyon, vizyon ve hazırlamakta olduğumuz stratejik plan doğrultusunda okulumuz , daha iyi bir eğitim seviyesine ulaşmak düşüncesiyle Sürekli yenilenmeyi ve kalite kültürünü kendisine ilke edinmeyi amaçlamaktadır.

Kalite kültürü oluşturmak için eğitim ve öğretim başta olmak üzere insan kaynakları ve kurumsallaşma, sosyal faaliyetler, alt yapı, toplumla ilişkiler ve kurumlar arası ilişkileri kapsayan 2015-2019 stratejik planı hazırlanmıştır.

Mustafa AVŞAR
Okul Müdürü

GİRİŞ

Büyük önder Atatürk'ü örnek alan bizler ; Çağa uyum sağlamış, çağı yönlendiren gençler yetiştirmek için kurulan okulumuz, geleceğimiz teminatı olan öğrencilerimizi daha iyi imkanlarla yetiştirip, düşünce ufku ve yenilikçi ruhu açık Türkiye Cumhuriyetinin çitasını daha yükseklerle taşıyan bireyler olması için öğretmenleri ve idarecileriyle özverili bir şekilde tüm azmimizle çalışmaktayız.

Derme İlkokulu olarak en büyük amacımız yalnızca ilköğretim okulu mezunu gençler yetiştirmek değil, girdikleri her türlü ortamda çevresindekilere ışık tutan , hayata hazır , hayatı aydınlatan , bizleri daha da ileriye götürecektir gençler yetiştirmektir. İdare ve öğretmen kadrosuyla bizler çağa ayak uydurmuş, yeniliklere açık, Türkiye Cumhuriyetini daha da yükseltecek gençler yetiştirmeyi ilke edinmiş bulunmaktayız.

Derme İlkokulu stratejik planlama çalışmasına önce durum tespiti, yani okulun SWOT analizi yapılarak başlanmıştır. SWOT analizi tüm idari personelin ve öğretmenlerin katılımıyla uzun süren bir çalışma sonucu ilk şeklini almış, varılan genel sonuçların sadeleştirilmesi ise Okul yönetimi ile öğretmenlerden oluşmuş bir kurul tarafından yapılmıştır. Daha sonra SWOT sonuçlarına göre stratejik planlama aşamasına geçilmiştir. Bu süreçte okulun amaçları, hedefleri, hedeflere ulaşmak için gerekli stratejiler, eylem planı ve sonuçta başarı veya başarısızlığın göstergeleri ortaya konulmuştur. Denilebilir ki SWOT analizi bir kilometre taşıdır okulumuzun bugünkü resmidir ve stratejik planlama ise bugünden yarına nasıl hazırlanmamız gerektiğine dair kalıcı bir belgedir. Stratejik Plan' da belirlenen hedeflerimizi ne ölçüde gerçekleştirdiğimiz, plan dönemi içindeki her yıl sonunda gözden geçirilecek ve gereken revizyonlar yapılacaktır.

Stratejik Plan Hazırlama Ekibi

Derme İlkokulu
Stratejik Planlama Ekibi

İÇİNDEKİLER		SAYFA NO
SUNUŞ		4
GİRİŞ		5
I. BÖLÜM: STRATEJİK PLAN HAZIRLIK SÜRECİ		
1- Stratejik Planlama Çalışmaları		8-9
II. BÖLÜM: MEVCUT DURUM ANALİZİ		
1	Tarihsel Gelişim	10
2	Yasal Yükümlülükler ve Mevzuat Analizi	11-12
3	Faaliyet Alanları, Ürün ve Hizmetler	13
4	Paydaş Analizi	14-15
5	Kurum İçi Analizi	16
	5.1 Organizasyon Yapısı	
	5.2 İnsan Kaynakları	17-20
	5.3 Teknolojik Altyapı	22-23
	5.4 Mali Kaynaklar	24
	5.5 İstatistikî Veriler	25-26-27
6	Kurum Dışı Analizi	
	6.1 PESTLE (Politik, Ekonomik, Sosyal, Teknolojik, Legal ve Etik, Ekolojik Faktörler)	28-29
	6.2 Üst Politika Belgeleri	29
7	GZFT Analizi (Güçlü Yönler, Zayıf Yönler, Fırsatlar, Tehditler)	30-31-32
8	Gelişim ve Sorun Alanları	31
III. BÖLÜM: GELECEĞE YÖNELİM		
9	Misyon, Vizyon, Temel Değerler	34
10	Temalar, Amaçlar, Hedefler, Performans Göstergeleri, Tedbirler(Stratejiler)	35-47
IV. BÖLÜM: MALİYETLENDİRME		
11.	Maliyetlendirme	48-49
V. BÖLÜM: İZLEME VE DEĞERLENDİRME		
12	İzleme ve Değerlendirme	50-51

KURUM KİMLİK BİLGİSİ		
Kurum Adı	DERME İLKOKULU	
Kurum Türü	İlkokul	
Kurum Kodu	754850	
Kurum Statüsü	<input checked="" type="checkbox"/> Kamu <input type="checkbox"/> Özel	
Kurumda Çalışan Personel Sayısı	Yönetici	3
	Öğretmen	39
	Memur	1
	Hizmetli	2
Öğrenci Sayısı	748	
Öğretim Şekli	<input type="checkbox"/> ikili	
Okulun Hizmete Giriş Tarihi	1907	
KURUM İLETİŞİM BİLGİLERİ		
Kurum Telefonu / Fax	Tel. : 0422 321 12 75 Fax : 0422 324 43 34	
Kurum Web Adresi	www.derme.meb.k12.tr	
Mail Adresi	754850@meb.gov.tr	
Kurum Adresi	Mahalle : Hamidiye Posta Kodu : 44000 İlçe : Battalgazi İli : Malatya	
Kurum Müdürü	Mustafa AVŞAR GSM Tel: 0 507 042 49 50	
Kurum Müdür Yardımcıları	Müdür Yard.: Abdullah AKSOY GSM Tel : 0505 400 44 23 Müdür Yard : Feramuz KÖROĞLU GSM Tel : 0505 647 13 27	

STRATEJİK PLAN ÜST KURULU VE STRATEJİK PLAN EKİ

1-STRATEJİK PLANLAMA ÇALIŞMALARI

Tablo 1. Stratejik Planlama Üst Kurulu

SIRA NO	ADI SOYADI	GÖREVİ
1	Mustafa AVŞAR	Okul Müdürü
2	Abdullah AKSOY	Müdür Yardımcısı
3	Nazife ATSIZ	Rehber Öğretmen
4	Mesude ZENGİN	Rehber Öğretmen
5	Bektaş BOYRAZ	Öğretmen
6	Seçil GÖGEN	Öğretmen

2015-2019 stratejik plan hazırlık çalışmaları, Bakanlığımızın 2013/26 sayılı Genelge ve stratejik plan hazırlık programına uygun olarak başlatılmıştır. Stratejik planın temel yapısı okulumuz Stratejik Planlama Üst Kurulu tarafından kabul edilen okul/kurum Vizyonu temelinde eğitimin üç temel bölümü (Erişim, Kalite, Kapasite) ile paydaşların görüş ve önerileri baz alınarak oluşturulmuştur.

Okul Müdürü başkanlığında 'Stratejik Planlama Üst kurulu' ve 'Stratejik Planlama Ekibi' oluşturuldu.

Stratejik Planlama Ekibi yaptığı ilk toplantısında iş takvimi hazırladı, görev dağılımı yapıldı. Buna göre yasal dayanaklar ve mevzuat analizi ile faaliyet alanlarımızı belirledik.

Tüm tarafların görüş ve önerileri ile eğitim önceliklerinin plana yansıtılabilmesi için geniş katılım sağlayacak bir model benimsedik. Okul/kurum olarak sunduğumuz hizmetlerden etkilenen veya etkileyen paydaşlarımızı belirledik. Görüş ve önerileri değerlendirilerek stratejik planımıza yansıttık.

Yönetici ve öğretmenlerimizden oluşan uzman kadromuzla Politik, Ekonomik, Sosyal, Teknolojik , Legal ve Etik Faktörleri (PESTLE) belirlemek için değerlendirme toplantısı yaptık. Elde edilen verileri PESTLE Analizi olarak bütünleştirdik,

Okulumuzda 3 İdareci,39 öğretmen, 150 öğrenci, 80 veli ve 3 destek personel olmak üzere 276 kişiye anketi uygulandı sorun alanları belirlendi, Ayrıca diğer paydaşlarla görüşme, toplantılar yapıldı. Elde edilen bu verilerle GZFT Analizi oluşturuldu.

Kurum içi ve kurum dışı analizsonuçlarında hareketle kurumun GZFT analizini yaptık. Sorun/ Gelişim alanlarımızı tespit ederek; tema, stratejik amaçlar, stratejik hedefler, performans göstergeleri ile tedbirlerimizi belirledik. Son aşamada ise stratejik planın maliyetlendirme ile izleme ve değerlendirme bölümlerini hazırladık.

Stratejik Planlama çalışmalarımız Bakanlığımızın belirlemiş olduğu takvime uygun olarak halen sürdürülmektedir

Tablo 2. Stratejik Planlama Ekibi

STRATEJİK PLANLAMA EKİBİ		
Sıra No	Adı Soyadı	Görevi
1	Feremuz KÖROĞLU	Müdür Yardımcısı
2	İlhan AYDOĞAN	Öğretmen
3	M. Emin KARAKAYIŞ	Öğretmen
4	Mesude ZENGİN	Rehber Öğretmen
5	Şevkiye ŞAHİN	Veli

Stratejik planlama çalışmalarımız; 2015-2019 Stratejik Plan Hazırlık Programı doğrultusunda başlatılmıştır. Bu kapsamda, Okulumuz Stratejik Planlama Üst Kurulu ve Stratejik Planlama Ekibi oluşumundan sonra planlama sürecinde aşağıdaki çalışmalar gerçekleştirilmiştir.

- ✓ İlçe Stratejik Planlama Hazırlık Programı dikkate alınarak Okulumuz 2015-2019 stratejik planlama takvimine ait taslak programı hazırlandı. *Ekim 2014*
- ✓ Yapılan Üst Kurul Toplantısında 16 Kasım 2014 tarihinde hazırlanan planlama sürecine ait program tanıtıldı. Okulda gerçekleştirilecek planlama sürecine ait hazırlanan Okul stratejik planlama takvimi üzerinde çalışılarak karara bağlandı. *22 Kasım 2014*
- ✓ Stratejik Planlama Okul Koordinasyon Ekibi tarafından stratejik planlama süreci, ekibin görevleri ve yapılacak çalışmalar hakkında bilgiler verildi. *Şubat 2015*
- ✓ Okul Stratejik Planlama Ekibi tarafından paydaş analizi gerçekleştirildi. Paydaş matrisi hazırlandı. Paydaşlarımızın önem etki derecesine yönelik analiz yapıldı. Paydaşlarımızın görüş ve önerilerini alma yöntemleri belirlendi. *Mart-Nisan / 2015*

2.1.1. Okulun Tarihçesi ve Yapısı

Okulumuz 1907 yılında yapılmaya başlanmış 1908 yılında “KIZLAR İLKOKULU” adına olarak eğitim –öğretime açılmıştır. Cumhuriyetin ilanı ile kız ve erkek öğrenci karışık olarak 1924 yılında öğretime başlamıştır.1927 yılında “YENİYOL İLKOKULU” adını almıştır. 1935 yılında “İNÖNÜ İLKOKULU” adını alarak bu tarihten sonra Malatya’daki yalnız trahomlu öğrencileri bu okulda toplanmıştır. 1945 yılında “DERME İLKOKULU” adını almıştır. 1976 yılında iki katlı olan ahşap bina yıkılarak, devlet tarafından şimdiki bina yaptırılmıştır. 1977–1978 yılında yeni binada öğretime başlanmıştır.

Okulumuz Hamidiye Mahallesi ve Devlet işbirliğiyle kurulmuştur. 1977 yılında bina devlet tarafından yeniden yaptırılmıştır. 1967 yılında depremden dolayı duvarlarda çatlamlar olmuş ve devletçe tamiri yapılmıştır.

Okulumuzun kuzeye bakan dış kapısı eski tarihi eser niteliğinde olup, kapı taşları Eski Malatya’nın kala kapısı olup, taşlar numaralandırılmak suretiyle sökülüp getirilmiş ve aynı kapı biçiminde takılmıştır.

Okulumuz civarında Hamidiye Mahallesi, Cehverizade Mahallesi, Şık Şık Mahallesi, Dabakhane Mahallesi, Nuriye Mahallesi, İsmetiye Mahallesi, Milli egemenlik Caddesi, Mimar Sinan Caddesi, İnönü Caddesi; Derme, Antepli, Haydari, Nasuhi sokakları vardır.

Okul civarında Hamidiye, Kığılı, Ethembey Camii vardır. Şehrin Milli Egemenlik Caddesi ve şehrin orta merkezinde bulunmaktadır.

b)Okula/kuruma özel bir isim verilmiş ise verilmiş amacı:

Önce KIZLAR İLKOKULU sonra YENİYOL İLKOKULU daha sonra İNÖNÜ İLKOKULU adını almıştır. 2000 yılında 8 yıllık kesintisiz eğitim sonucu Derme İlköğretim Okulu adını alan okulumuz; en son DERME İLKOKULU adını almış ve ilkokul olarak ilk 4 yıllık eğitim vermeye devam etmektedir.

c)Okulun/kurumun özellikleri:

Okulumuz ikili eğitim yapmaktadır. Gündüzlüdür. Yatılı bölümü mevcut değildir. Uzun gün ve kısa gün programı uygulanmaktadır.

d)Bir yüksek öğrenim kurumuna girme durumuna göre öğrenci başarı durumları:

Okulumuz Malatya başarılı birkaç okuldan birisidir. Her yıl çok sayıda öğrenciyi Fen Lisesi, Anadolu ve Meslek liselerine göndermiştir.2009-2010 eğitim-öğretim yılında 5 öğrenciyi fen lisesine 58 öğrenciyi Anadolu öğretmen ve Anadolu lisesine 4 öğrenciyi sosyal bilimler lisesine göndermiştir. Yaklaşık 15 öğrenciyi de meslek liselerine yerleştirmeyi başarmıştır. Sadece2008–2009 eğitim-öğretim yılında 7 öğrenciyi fen lisesine 60 civarında öğrenciyi ise Anadolu ve Meslek liselerine yerleştirmeyi başarmıştır. Daha önceki yıllarda Malatya birincilikleri, ikincilikleri çıkarmıştır.2012 Ankarada dünya çapında düzenlenen bir bilişim yarışmasında ‘ 3G’li Ambulans ’adlı projesinde dünya üçüncülüğünü almıştır.Bu tarihten sonra 4+4+4 eğitim projesi kapsamında ilkokula dönüşmüş ve son iki yıldan beri sadece ilkokul olarak eğitim vermektedir.İlkokul olarak kendini ifade edebilme becerisi kazanabilen ve sosyal kültürel etkinliklerle öğrenci kalitesini artırabilen bir eğitim verebilmektedir.

S.NO.	KURUM FAALİYETLERİ İLE İLGİLİ YASAL YÜKÜMLÜLÜKLER
1	T.C. Anayasası
2	1739 Sayılı Milli Eğitim Temel Kanunu
3	Eğitimle İlgili Kanun ve Kararnameler (4306, 573,)
4	MEB Yönetmelikler (2566 / 2575/ 25212)
5	MEB Genelgeleri

Okulumuz, aşağıda gösterilen Kanun, Yönetmelik vb. mevzuatlara bağlı olarak görevini sürdürmektedir.

Okulumuz 2015-2019 Stratejik Planı 16.09.2013 tarih ve 26 sayılı Genelge ve ekli program çerçevesinde hazırlanmıştır. Planlama aşamasında; ilgili Kanun, Yönetmelik ve Yönergeler incelenerek; okulumuzun 5 yıllık(2015-2019) stratejik amaç, politika, ve hedeflerin belirlenmesinde yararlanılmıştır.

Dosyada yer verilen yasal dayanaklarda, doğrudan ya da dolaylı olarak eğitimle ilgili maddeler alınmıştır.

5018 SAYILI KAMU MALİ YÖNETİMİ VE KONTROL KANUNU

5018 Sayılı Kanunda;, Kamu idarelerine kalkınma planları, programlar, ilgili mevzuat ve benimsedikleri temel ilkeler çerçevesinde geleceğe ilişkin Misyon ve Vizyonlarını oluşturmak, stratejik amaçlar ve ölçülebilir hedefler saptamak amacıyla katılımcı yöntemlerle stratejik plan hazırlama görevi verilmiştir.

MADDE 1. Bu Kanunun amacı, kalkınma planları ve programlarda yer alan politika ve hedefler doğrultusunda kamu kaynaklarının etkili, ekonomik ve verimli bir şekilde elde edilmesi ve kullanılmasını, hesap verebilirliği ve mali saydamlığı sağlamak üzere, kamu mali yönetiminin yapısını ve işleyişini, kamu bütçelerinin hazırlanmasını, uygulanmasını, tüm mali işlemlerin muhasebeleştirilmesini, raporlanmasını ve mali kontrolü düzenlemektir.

MADDE 3. “Kamu idarelerinin; Orta ve uzun vadeli amaçlarını, ilke ve politikalarını (*Misyon-Vizyon-Temel Değerler-SAM-Politikalar,*) hedef ve önceliklerini (*Stratejik Hedefler*), performans ölçütlerini (*Göstergeler-PH-PG*), bunlara ulaşmak için izlenecek yöntemler ile kaynak dağılımlarını (*maliyetlendirme*), içeren plan” olarak tanımlanmıştır.

MADDE 9. Kamu idareleri; kalkınma planları, programlar, ilgili mevzuat ve benimsedikleri temel ilkeler çerçevesinde geleceğe ilişkin misyon ve vizyonlarını oluşturmak, stratejik amaçlar ve ölçülebilir hedefler saptamak, performanslarını önceden belirlenmiş olan göstergeler doğrultusunda ölçmek ve bu sürecin izleme ve değerlendirmesini yapmak amacıyla katılımcı yöntemlerle stratejik plan hazırlarlar.

1739 SAYILI MİLLİ EĞİTİM TEMEL KANUNU

MADDE 1 – Bu Kanun, Türk milli eğitiminin düzenlenmesinde esas olan amaç ve ilkeler, eğitim sisteminin genel yapısı, öğretmenlik mesleği, okul bina ve tesisleri, eğitim araç ve gereçleri ve Devletin eğitim ve öğretim alanındaki görev ve sorumluluğu ile ilgili temel hükümleri bir sistem bütünlüğü içinde kapsar.

MADDE 2 – Türk Milli Eğitiminin genel amacı, Türk Milletinin bütün fertlerini,

1. Atatürk inkılâp ve ilkelerine ve Anayasada ifadesini bulan Atatürk milliyetçiliğine bağlı; Türk Milletinin milli, ahlaki, insani, manevi ve kültürel değerlerini benimseyen, koruyan ve geliştiren; ailesini, vatanını, milletini seven ve daima yüceltmeye çalışan, insan haklarına ve

Anayasanın başlangıcındaki temel ilkelere dayanan demokratik, laik ve sosyal bir hukuk Devleti olan Türkiye

Cumhuriyetine karşı görev ve sorumluluklarını bilen ve bunları davranış haline getirmiş yurttaşlar olarak yetiştirmek

2. Beden, zihin, ahlak, ruh ve duygu bakımlarından dengeli ve sağlıklı şekilde gelişmiş bir kişiliğe

ve karaktere, hür ve bilimsel düşünme gücüne, geniş bir dünya görüşüne sahip, insan haklarına saygılı, kişilik ve teşebbüse değer veren, topluma karşı sorumluluk duyan; yapıcı, yaratıcı ve verimli kişiler olarak yetiştirmek

3. İlgi, istidat ve kabiliyetlerini geliştirerek gerekli bilgi, beceri, davranışlar ve birlikte iş görme alışkanlığı kazandırmak suretiyle hayata hazırlamak ve onların, kendilerini mutlu kılacak ve toplumun mutluluğuna katkıda bulunacak bir meslek sahibi olmalarını sağlamak, Böylece bir yandan Türk vatandaşlarının ve Türk toplumunun refah ve mutluluğunu artırmak; öte yandan milli birlik ve bütünlük içinde iktisadi, sosyal ve kültürel kalkınmayı desteklemek ve hızlandırmak ve nihayet Türk Milletini çağdaş uygarlığın yapıcı, yaratıcı, seçkin bir ortağı yapmaktır.

MADDE 4. Eğitim kurumları dil, ırk, cinsiyet, engellilik ve din ayırımı gözetilmeksizin herkese açıktır. Eğitimde hiçbir kişiye, aileye, zümreye veya sınıfa imtiyaz tanınmaz.

MADDE 6. Fertler, eğitimleri süresince, ilgi, istidat ve kabiliyetleri ölçüsünde ve doğrultusunda çeşitli programlara veya okullara yöneltilerek yetiştirilirler.

MADDE 8. Eğitimde kadın, erkek herkese fırsat ve imkân eşitliği sağlanır.

MADDE 9. Fertlerin genel ve mesleki eğitimlerinin hayat boyunca devam etmesi esastır.

652 KANUN HÜKMÜNDE KARARNAME

MADDE 1. (1) Bu Kanun Hükmünde Kararnamenin amacı; Anayasa, 430 sayılı Tevhidi Tedrisat Kanunu, 1739 sayılı Millî Eğitim Temel Kanunu ile kalkınma plan ve programları doğrultusunda millî eğitim hizmetlerini yürütmek üzere, Millî Eğitim Bakanlığının kuruluş, görev, yetki ve sorumluluklarını düzenlemektir

MADDE 2. (1) Millî Eğitim Bakanlığının görevleri şunlardır:

a) Okul öncesi, ilk ve orta öğretim çağındaki öğrencileri bedenî, zihnî, ahlakî, manevî, sosyal ve kültürel nitelikler yönünden geliştiren ve insan haklarına dayalı toplum yapısının ve küresel düzeyde rekabet gücüne sahip ekonomik sistemin gerektirdiği bilgi ve becerilerle donatarak geleceğe hazırlayan eğitim ve öğretim programlarını tasarlamak, uygulamak, güncellemek; öğretmen ve öğrencilerin eğitim ve öğretim hizmetlerini bu çerçevede yürütmek ve denetlemek.

b) Eğitim ve öğretimin her kademesi için ulusal politika ve stratejileri belirlemek, uygulamak, uygulanmasını izlemek ve denetlemek, ortaya çıkan yeni hizmet modellerine göre güncelleyerek geliştirmek.

c) Eğitim sistemini yeniliklere açık, dinamik, ekonomik ve toplumsal gelişimin gerekleriyle uyumlu biçimde güncel teknik ve modeller ışığında tasarlamak ve geliştirmek.

ç) Eğitime erişimi kolaylaştıran, her vatandaşın eğitim fırsat ve imkânlarından eşit derecede yararlanabilmesini teminat altına alan politika ve stratejiler geliştirmek, uygulamak, uygulanmasını izlemek ve koordine etmek.

d) Kız öğrencilerin, özürülülerin ve toplumun özel ilgi bekleyen diğer kesimlerinin eğitime katılımını yaygınlaştıracak politika ve stratejiler geliştirmek, uygulamak ve uygulanmasını koordine etmek.

e) Özel yetenek sahibi kişilerin bu niteliklerini koruyucu ve geliştirici özel eğitim ve öğretim programlarını tasarlamak, uygulamak ve uygulanmasını koordine etmek.

657 SAYILI DEVLET MEMURLARI KANUNU

MADDE 2. Bu Kanun, Devlet memurlarının hizmet şartlarını, niteliklerini, atanma ve yetiştirilmelerini, ilerleme ve yükselmelerini, ödev, hak, yüküm ve sorumluluklarını, aylıklarını ve ödeneklerini ve diğer özlük işlerini düzenler.

MADDE 7. Devlet memurları, siyasi partiye üye olamazlar, herhangi bir siyasi parti, kişi veya zümrenin yararını veya zararını hedef tutan bir davranışta bulunamazlar. Görevlerini yerine getirirlerken dil, ırk, cinsiyet, siyasi düşünce, felsefi inanç, din ve mezhep gibi ayırım yapamazlar; hiçbir şekilde siyasi ve ideolojik amaçlı beyanda ve eylemde bulunamazlar ve bu eylemlere katılamazlar.

Devlet memurları her durumda Devletin menfaatlerini korumak mecburiyetindedirler. Türkiye Cumhuriyeti Anayasasına ve kanunlarına aykırı olan, memleketin bağımsızlığını ve bütünlüğünü bozan Türkiye Cumhuriyetinin güvenliğini tehlikeye düşüren herhangi bir faaliyette bulunamazlar. Aynı nitelikte faaliyet gösteren herhangi bir harekete, gruplaşmaya, teşekküle veya derneğe katılamazlar, bunlara yardım edemezler.

2-FAALİYET ALANLARI, ÜRÜN/HİZMETLER

Tablo 3. Stratejik Planlama üst kurulu

FAALİYET ALANI: EĞİTİM	FAALİYET ALANI: YÖNETİM İŞLERİ
Hizmet-1 Rehberlik Hizmetleri <ul style="list-style-type: none">• Veli• Öğrenci• Öğretmen• Yöneltilme• Meslek Tanıtım• Gelişimsel Rehberlik	Hizmet-1 Öğrenci işleri hizmeti <ul style="list-style-type: none">• Kayıt- Nakil işleri• Devam-devamsızlık• Sınıf geçme vb.• Diploma• Burs hizmetleri
Hizmet-2 Sosyal-Kültürel Etkinlikler <ul style="list-style-type: none">• Halk Oyunları• Satranç• Resim Çalışmaları• Kulüp çalışmaları	Hizmet-2 Personel işleri hizmeti <ul style="list-style-type: none">• Derece terfi• Hizmet içi eğitim• Özlük hakları
Hizmet-3 Spor Etkinlikleri <ul style="list-style-type: none">• Futbol,• Voleybol• Atletizm• Hentbol• Yüzme	Hizmet-3 Staj çalışmaları <ul style="list-style-type: none">• Okul Deneyimi• Öğretmenlik Uygulaması• Toplum hizmetleri•
FAALİYET ALANI: ÖĞRETİM	Hizmet-4
Hizmet-1 Müfredatın işlenmesi <ul style="list-style-type: none">• Okulöncesi• İlkoku	
Hizmet-2 Kurslar <ul style="list-style-type: none">• Destekleme ve Yetiştirme•	FAALİYET ALANI: OKUL ÇEVRE İLİŞKİLERİ
	Hizmet-1 Toplum hizmetleri <ul style="list-style-type: none">• Aile Eğitim Programı
Hizmet- 3 Proje çalışmaları <ul style="list-style-type: none">• Ulusal ve Yerel Projeler	FAALİYET ALANI: ÖLÇME VE DEĞERLENDİRME <ul style="list-style-type: none">• Öğrenci başarısının değerlendirilmesi• Öğrenci davranışlarının değerlendirilmesi

2- PAYDAŞ ANALİZİ

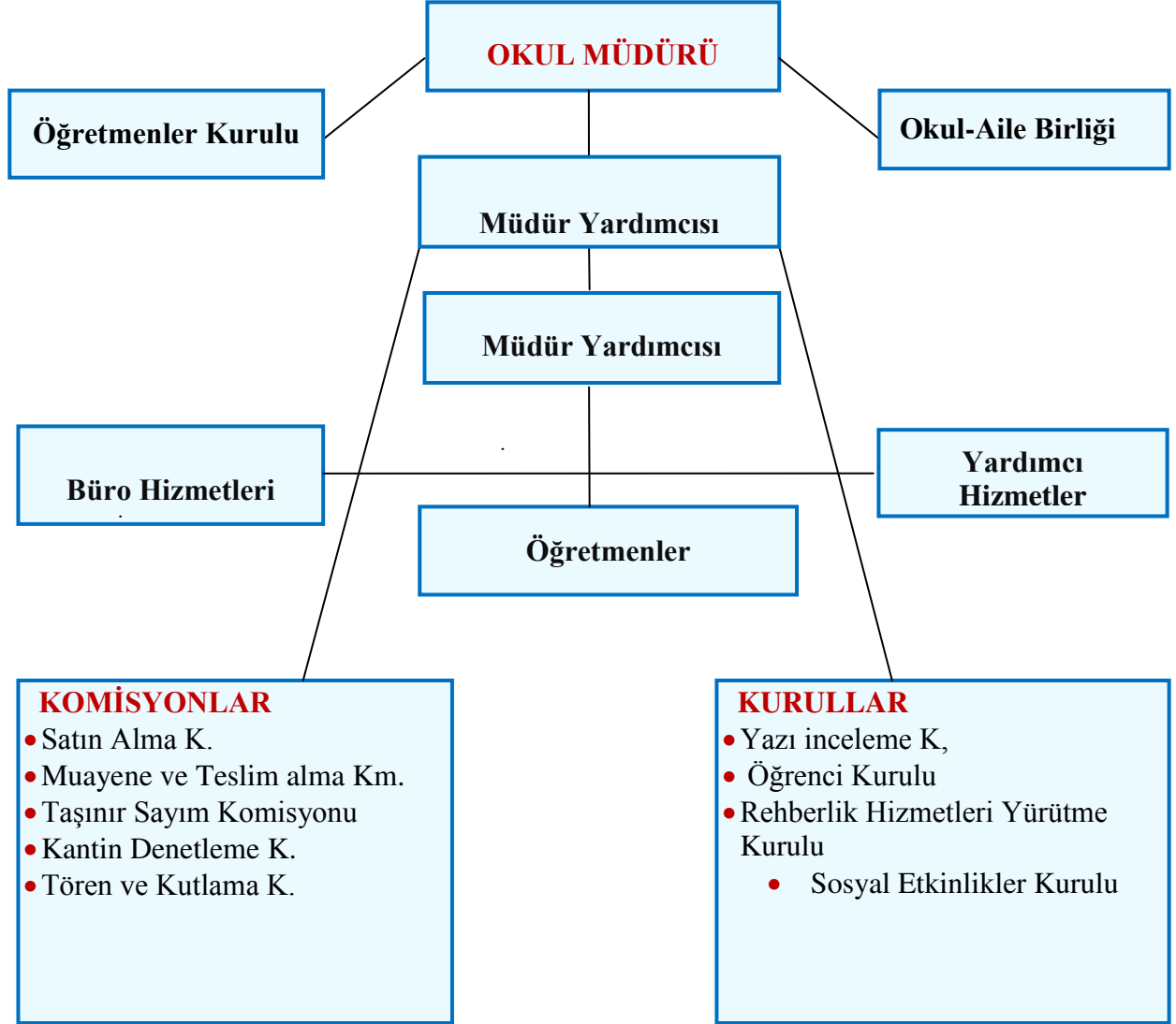
okulumuzun faaliyet ve hizmetleriyle ilgisi olan, paydaşlar iç paydaş, dış paydaş, yararlanıcı, tedarikçi, temel ortak ve stratejik ortak olarak sınıflandırılmıştır. Sınıflandırılan paydaşlar etki-önem matrisine göre değerlendirilerek önceliklendirilmiştir(etki-önem matrisi plana konulmayacak. Planda sadece paydaş listesi bulunacak) Önceliklendirme sonrasında paydaş görüşleri alınırken görüşmeler, toplantılar, çalıştaylar, atölye uygulamaları, anket çalışmaları araştırma yöntemi olarak kullanılmıştır. Paydaş görüş değerlendirilerek SWOT, sorun alanları ve geleceğe yönelim bölümlerinde yer verilmiştir.)

Tablo 4. Paydaş Matrisi

Sıra No	PAYDAŞLAR	İÇ PAYDAŞ		DIŞ PAYDAŞ			Hizmet Alan
		Liderlik	Çalışan	Temel Ortaklar	Stratejik Ortaklar	Tedarikçiler	
1	Okul Müdürü	✓					
2	Müdür Yardımcıları	✓					
3	Zümre Başkanları	✓					
4	Öğretmenler		✓				
5	Öğrenci Kurulu Başkanı	✓					
6	Öğrenciler						✓
7	Veliler						✓
8	Okul Aile Birlikleri			✓			
9	Memurlar		✓				
10	Hizmetliler		✓				
11	Malatya Valiliği			✓			
12	Milli Eğitim Müdürlüğü			✓			
13	Hay				✓		
14	Battalgazi Belediyesi			✓			
15	İnönü Üniversitesi				✓		
16	Beydağı Polis Karakolu				✓		
17	Gençlik ve Spor İl Md.				✓		
18	Beydağı Mal Müdürlüğü					✓	
19	Mücelli Aile Sağlık Mrk.				✓		
20	Eğitim Sendikaları					✓	
21							

PAYDAŞLARIMIZ

5. KURUM İÇİ ANALİZ



Tablo 7. Okulda Oluşturulan Birimler

Görevler	Görevle ilgili bölüm, birim, kurul/komisyon adı	Görevle ilgili işbirliği (paydaşlar)	Hedef kitle
Okulun genel ihtiyaçlarının karşılanması	Okul Aile Birliği	Okul idaresi, İl-ilçe MEM, Ogye, Öğrenci-veli
En üst karar alma mekanizması	Öğretmenler kurulu	Okul aile birliği, İl-ilçe MEM, Öğrenci-veli	Öğretmenler, öğrenciler, veliler, okul personeli
Okul ihtiyaçlarının uygun koşullarda ve fiyatta karşılanması	Satın alma komisyonu	Okul idaresi, Okul aile birliği, İl-ilçe MEM	Okul idaresi, okul aile birliği, İl-ilçe MEM
Okulun başarısını yükseltme,	OGYE	İdareci, Öğretmen, Öğrenci, Veli	Okul İdaresi, Öğretmen, Öğrenci
Öğrencilerin sosyal yönden gelişmesini sağlama	Öğrenci kulüpleri	Öğrenci, Öğretmen Okul idaresi, Okul aile birliği, İl-ilçe MEM , STK	Öğrenci, Öğretmen Okul idaresi, okul aile birliği, İl-ilçe MEM
Öğretmen öğrenci ve velilere rehberlik etme, yönlendirme, takip etme	Psikolojik danışma ve rehberlik hizmetleri yürütme komisyonu	Okul idaresi, öğretmenler, öğrenci-veli, İl-ilçe MEM	Öğretmen , öğrenci-veli

5.2.İNSAN KAYNAKLARI**YÖNETİCİ BİLGİLERİ:****Tablo 6. 2015 Yılı Kurumdaki Mevcut Yönetici Sayısı:**

No	Görevi	Erkek	Kadın	Toplam
1	Müdür	1		1
2	Müdür Baş Yardımcısı	-		
3	Müdür Yardımcısı	2		2

Tablo 7. Kurumda gerçekleşen Yönetici Sirkülasyonunun Oranı:

	Yıl İçerisinde Kurumdan Ayrılan Yönetici Sayısı			Yıl İçerisinde Kurumda Göreve Başlayan Yönetici Sayısı		
	2012	2013	2014	2012	2013	2014
TOPLAM		1	2		1	2

Tablo 8. Yöneticilerin katıldığı Hizmetiçi Eğitim Faaliyetleri

Yıllar	Hizmet içi Eğitim Faaliyetlerine Katılan yönetici sayısı	Katıldığı Hizmet içi Eğitim Faaliyetinin sayısı
2011 - 2012	2	9
2012 - 2013	2	2
2013 - 2014	2	2

ÖĞRETMEN BİLGİLERİ:**Tablo 9. 2015 Yılı Kurumdaki Öğretmen Sayısı**

Branşı		Erkek	Kadın	Norm	Mevcut	İhtiyaç
1	Okul Öncesi Öğretmeni		2			
2	İngilizce	1	1			
3	Din Kültürü Ah. Bil.	1				
4	Rehber Öğretmen		2			
5	Sınıf Öğretmeni	19	14			
6						
7						
8						
9						
10						
11						
12						

Tablo 10. Öğretmenlerinin Eğitim Durumu:

Eğitim Düzeyi	2015 Yılı	
	Kişi Sayısı	%
Önlisans	17	42,5
Lisans	22	55
Yüksek Lisans	1	2,5

Tablo 11. Öğretmenlerin Hizmet Süreleri:

Yaş Düzeyleri	2015 Yılı İtibari İle	
	Kişi Sayısı	%
1-5 Yıl	1	2,5
6-10 Yıl	5	12,5
11-15 Yıl	4	10
16-20 Yıl	3	7,5
21+... üzeri	27	67,5

	Yıl İçerisinde Kurumdan Ayrılan Öğretmen Sayısı			Yıl İçerisinde Kurumda Göreve Başlayan Öğretmen Sayısı		
	2013	2013	2014	2012	2013	2014
TOPLAM		15	1	15	15	1

Tablo 12. Öğretmenlerin katıldığı Hizmetiçi eğitimler

Yıllar	Açılan Hizmet içi Eğitim Faaliyet sayısı	Hizmet içi Eğitim Faaliyetlerine Katılan Öğretmen sayısı	Toplam Öğretmen Sayısı	Yüzdelik Oranı
2011 - 2012	24	19	40	60
2012 - 2013	10	7	40	25
2013 - 2014	2	2	40	5

Tablo 13. 2015 Yılı Kurumdaki Mevcut Hizmetli/ Memur Sayısı

Görevi	Erkek		Kadın		Toplam	
	Normal	Engelli	Normal	Engelli	Normal	Engelli
Memur	1				1	
Hizmetli	1			2	1	2
Sözleşmeli İşçi						
Sigortalı İşçi	1		2		3	

Tablo 14. Çalışanların Görev Dağılımı

S.NO	UNVAN	GÖREVLERİ
1	Okul Müdürü	1. Ders okutmak 2. Kanun, tüzük, yönetmelik, yönerge, program ve emirlere uygun olarak görevlerini yürütmeye, 3. Okulu düzene koyar 4. Denetler. 5. Okulun amaçlarına uygun olarak yönetilmesinden, değerlendirilmesinden ve geliştirmesinden sorumludur. 6. Okul müdürü, görev tanımında belirtilen diğer görevleri de yapar.
2	Müdür Baş Yardımcısı	1. Ders okutur 2. Müdürün en yakın yardımcısıdır. 3. Müdürün olmadığı zamanlarda müdüre vekâlet eder. 4. Okulun her türlü eğitim-öğretim, yönetim, öğrenci, personel,

		tahakkuk, ayniyat, yazışma, eğitici etkinlikler, yatılılık, bursluluk, güvenlik, beslenme, bakım, koruma, temizlik, düzen, nöbet, halkla ilişkiler gibi işleriyle ilgili olarak okul müdürü tarafından verilen görevleri yapar. 5. Müdür başyardımcısı, görev tanımında belirtilen diğer görevleri de yapar.
3	Müdür Yardımcısı	1. Ders okutur 2. Okulun her türlü eğitim-öğretim, yönetim, öğrenci, personel, tahakkuk, ayniyat, yazışma, sosyal etkinlikler, yatılılık, bursluluk, güvenlik, beslenme, bakım, nöbet, koruma, temizlik, düzen, halkla ilişkiler gibi işleriyle ilgili olarak okul müdürü tarafından verilen görevleri yapar 3. Müdür yardımcıları, görev tanımında belirtilen diğer görevleri de yapar.
4	Öğretmenler	1. İlköğretim okullarında dersler sınıf veya branş öğretmenleri tarafından okutulur. 2. Öğretmenler, kendilerine verilen sınıfın veya şubenin derslerini, programda belirtilen esaslara göre plânlamak, okutmak, bunlarla ilgili uygulama ve deneyleri yapmak, ders dışında okulun eğitim-öğretim ve yönetim işlerine etkin bir biçimde katılmak ve bu konularda kanun, yönetmelik ve emirlerde belirtilen görevleri yerine getirmekle yükümlüdürler. 3. Sınıf öğretmenleri, okuttukları sınıfı bir üst sınıfta da okuturlar. 4. İlköğretim okullarının 4 üncü ve 5 inci sınıflarında özel bilgi, beceri ve yetenek isteyen; beden eğitimi, müzik, görsel sanatlar, din kültürü ve ahlâk bilgisi, yabancı dil ve bilgisayar dersleri branş öğretmenlerince okutulur. 5. Derslerini branş öğretmeni okutan sınıf öğretmeni, bu ders saatlerinde yönetimce verilen eğitim-öğretim görevlerini yapar. 6. Okulun bina ve tesisleri ile öğrenci mevcudu, yatılı-gündüzlü, normal veya ikili öğretim gibi durumları göz önünde bulundurularak okul müdürlüğünce düzenlenen nöbet çizelgesine göre öğretmenlerin, normal öğretim yapan okullarda gün süresince, ikili öğretim yapan okullarda ise kendi devresinde nöbet tutmaları sağlanır. 7. Yönetici ve öğretmenler; Resmî Gazete, Tebliğler Dergisi, genelge ve duyurulardan elektronik ortamda yayımlananları Bakanlığın web sayfasından takip eder. 8. Elektronik ortamda yayımlanmayanları ise okur, ilgili yeri imzalar ve uygularlar. 9. Öğretmenler dersleri ile ilgili araç-gereç, laboratuvar ve ışıklardeki eşyayı, okul kütüphanesindeki kitapları korur ve iyi kullanılmasını sağlarlar.
5	Yönetim İşleri ve Büro Memuru	1. Müdür veya müdür yardımcıları tarafından kendilerine verilen yazı ve büro işlerini yaparlar. 2. Gelen ve giden yazılarla ilgili dosya ve defterleri tutar, yazılanların asıl veya örneklerini dosyalar ve saklar, gerekenlere cevap hazırlarlar. 3. Memurlar, teslim edilen gizli ya da şahıslarla ilgili yazıların saklanması ve gizli tutulmasından sorumludurlar. 4. Öğretmen, memur ve hizmetlilerin özlük dosyalarını tutar ve bunlarla ilgili değişiklikleri günü gününe işlerler. 5. Arşiv işlerini düzenlerler. 6. Müdürün vereceği hizmete yönelik diğer görevleri de yaparlar.
6	Yardımcı Hizmetler Personeli	1. Yardımcı hizmetler sınıfı personeli, okul yönetimince yapılacak plânlama ve iş bölümüne göre her türlü yazı ve dosyayı dağıtmak ve toplamak, 2. Başvuru sahiplerini karşılamak ve yol göstermek, 3. Hizmet yerlerini temizlemek, 4. Aydınlatmak ve ısıtma yerlerinde çalışmak, 5. Nöbet tutmak, 6. Okula getirilen ve çıkarılan her türlü araç-gereç ve malzeme ile eşyayı taşıma ve yerleştirme işlerini yapmakla yükümlüdürler. 7. Bu görevlerini yaparken okul yöneticilerine ve nöbetçi öğretmene karşı sorumludurlar.

Tablo 15. Çalışanların Gönüllü Yaptıkları İşler

S. NO	ADI SOYADI	GÖREVİ	BRANŞI	İLGİ ALANLARI	GÖNÜLLÜ ÇALIŞMALARI
1	Abdullah AKSOY	Müdür Yardımcısı	Sınıf Öğretmeni	Sportif ve Kültürel Faaliyetler, Teknoloji, Seyahat	Kültürel ve sanatsal faaliyetler Okul yararına etkinlikler, Okul yayınları
2	Feremuz KÖROĞLU	Müdür Yardımcısı	Sınıf Öğretmeni	Teknoloji, Spor ve Kültürel Faaliyetler,İlkyardım	Okul yararına etkinlikler Kültür Sanat faaliyetleri
3	M. Emin KARAKAYIŞ	Sınıf Öğretmeni	Sınıf Öğretmeni	Spor ve Kültürel Faaliyetler	Okul Yararına Etkinlikler,Sportif faaliyetler
4	Yüksel ÇALPALA	Sınıf Öğretmeni	Sınıf Öğretmeni	Öğretim Materyalleri, Kültürel Faaliyetler	Okul yararına etkinlikler Kültür Sanat faaliyetleri
5	Çiğdem AKKAYA	Okul Öncesi Öğretmeni	Okul Öncesi Öğretmeni	Öğretim Materyalleri Kültürel Faaliyetler, Teknoloji, Tasarım	Okul yararına etkinlikler Kültür Sanat faaliyetleri

Tablo 16. Rehberlik Hizmetleri(2015)

Okul/kurum Rehberlik Hizmetleri									
Mevcut Kapasite				Mevcut Kapasite Kullanımı ve Performans					
Psikolojik Danışman Norm Sayısı	Görev Yapan Psikolojik Danışman Sayısı	İhtiyaç Duyulan Psikolojik Danışman Sayısı	Görüşme Odası Sayısı	Danışmanlık Hizmeti Alan			Rehberlik Hizmetleri İle İlgili Düzenlenen Eğitim/Paylaşım Toplantısı Vb. Faaliyet Sayısı		
				Öğrenci Sayısı	Öğretmen Sayısı	Veli Sayısı	Öğretmenlere Yönelik	Öğrencilere Yönelik	Velilere Yönelik
2	2	-	1	723	30	450	4	7	5

5.3. TEKNOLOJİK ALTYAPI

Tablo 17. Fiziksel Alt Yapı Verileri

Fiziki Mekân	Var	Yok	Adedi	İhtiyaç
Öğretmen Çalışma ve Dinlenme Odası	X		1	
Ekipman Odası	-			
Kütüphane	X		1	
Rehberlik Servisi	X		1	
Resim Odası	-			
Müzik Odası	-			
Çok Amaçlı Salon	-			
Teknoloji Tasarım Atölyesi	-			
Bilgisayar laboratuvarı	X		1	
Yemekhane	-			
Spor Salonu	-			
Otopark	-			
Spor Alanları	X		1	
Kantin	X		1	
Fen Bilgisi Laboratuvarı	-			
Atölyeler	-			
Bölmelere Ait Depo	-			
Bölüm Laboratuvarları	-			
Bölüm Yönetici Odaları	-			
Bölüm Öğretmen Odası	-			
Teknisyen Odası	-			
Bölüm Dersliği	-			
Arşiv	1			

Tablo 18. Teknolojik Alt Yapı Verileri

Araç-Gereçler	2012	2013	2014	İhtiyaç
Bilgisayar	24	24	24	10
Yazıcı	7	7	7	5
Tarayıcı	1	1	1	2
Projeksiyon	12	12	12	5
Televizyon	3	3	3	1
İnternet bağlantısı	1	1	1	1
Fen Laboratuvarı	-	-	-	-
Bilgisayar Lab.	1	1	1	-
Fax	1	1	1	
DVD Player	-	-	-	1
Fotoğraf makinesi	1	1	1	1
Kamera	-	-	-	1
Diğer araç-gereçler				
.....				

5.4. MALİ KAYNAKLAR

Tablo 19. Okul/Kurum Kaynak Tablosu

Kaynaklar	Geçmiş Yıllar			Gelecek Yıllar				
	2012	2013	2014	2015	2016	2017	2018	2019
Genel Bütçe								
Okul Aile Birliği	36.594	27.686	36.114	36.250	36.500	36.700	36.800	37.000
Kira Gelirleri	6750	6750	6750	6902	7500	8000	8400	8900
Döner Sermaye								
Vakıf ve Dernekler								
Dış Kaynak/Projeler								
Diğer								
.....								
TOPLAM	43.344	34.644	42.864	43.000	44.000	44.700	45.200	45.900

Tablo 20. Okul/Kurum Gelir-Gider Tablosu

YILLAR	2013		2014		2015	
	GELİR	GİDER	GELİR	GİDER	GELİR	GİDER
HARCAMA KALEMLERİ						
Temizlik		24.260		26.124		28500
Yakıt						
Elektrik		2801		600		200
Su						
Telefon+İnternet		866		866		800
Küçük onarım		419		1024		900
Bilgisayar harcamaları	34.436,20	1730	42.864,40	2850	36.250	3000
Büro Makinaları Bak. Gid.		1413		1550		1600
Yemek						
Sosyal faaliyetler		643				
Kırtasiye		3155		2524		2500
Vergi harç vs						
Sabit Gider				4850		5500
.....						
GENEL		34.644,15		40.393,08		43.000

5.5. İSTATİSTİKİ BİLGİLER

Tablo 21. Öğrenci Sayısına İlişkin Veriler:

ÖĞRENCİ SAYILARI		2012		2013		2014	
		Kız	Erkek	Kız	Erkek	Kız	Erkek
Öğrenci Sayısı	1.sınıf	103	97	70	89	90	79
	2.sınıf	79	69	103	97	70	89
	3.sınıf	88	92	79	69	103	97
	4.sınıf	65	63	88	92	79	69
Toplam Öğrenci Sayısı		656		687		675	

Tablo 22. Öğrenci Sınıf Mevcudu Ve Öğretmen Başına düşen Öğrenci Sayısı:

Derslik başına düşen öğrenci sayısı			Öğretmen başına düşen öğrenci sayısı		
2012	2013	2014	2012	2013	2014
28	23	22	18	21	20

Tablo 23. Mezun olan Öğrenci Sayısına İlişkin Veriler:

Yıllara göre mezun olan öğrenci oranı						
	2012		2013		2014	
	Öğrenci Sayısı	Mezun Sayısı	Öğrenci Sayısı	Mezun Sayısı	Öğrenci Sayısı	Mezun Sayısı
Derme İlkokulu	128	128	180	180	148	148

Tablo 24. Bilimsel, Sosyal, Kültürel ve Sportif Etkinliklere Katılım

	ETKİNLİK TÜRÜ	YILLARA GÖRE KATILIMCI SAYISI		
		2012	2013	2014
Etkinliklere katılan öğrenci sayısı	Bilimsel	150	120	170
	Kültürel	550	687	723
	Sosyal	656	687	723
	Sportif	656	687	723

Tablo 25. Yıllara Göre Öğrencilerin Aldığı Ödül ve cezala

ÖDÜL VE CEZA BİLGİLERİ			
ÖDÜL/CEZA	2012	2013	2014
Onur Belgesi Alan Öğrenci Sayısı	4	5	
İftihar Belgesi Alan Öğrenci Sayısı	-	-	
Üstün Başarı Belgesi	223	-	
Takdir Belgesi Alan Öğrenci Sayısı	250	65	
Teşekkür Belgesi Alan Öğrenci Sayısı	291	77	
Disiplin Cezası Alan Öğrenci Sayısı	-	-	

Tablo 26. Sınıf Tekrarı Yapan Öğrenci Sayısı

SINIF TEKRARI YAPAN ÖĞRENCİ SAYISI		
Öğretim Yılı	Toplam Öğrenci Sayısı	Sınıf Tekrarı Yapan Öğrenci Sayısı
2013	656	-
2014	687	-
2015	675	-

Tablo 27. Devamsızlık Nedeni İle Sınıf Tekrarı Yapan Öğrenciler

DEVAMSIZLIK NEDENİ İLE SINIF TEKRARI YAPAN ÖĞRENCİ SAYISI		
Öğretim Yılı	Toplam Öğrenci Sayısı	Devamsızlıktan Dolayı Sınıf Tekrarı Yapan Öğrenci Sayısı
2013	656	2
2014	687	2
2015	675	

Tablo 28. Okulu Terk Eden Öğrenci Sayısı

OKULU TERK EDEN ÖĞRENCİ SAYISI		
Öğretim Yılı	Toplam Öğrenci Sayısı	Okulu Terk Eden Öğrenci Sayısı
2013	656	-
2014	687	-
2015	675	

Tablo 29. Yerleşim Alanı (m2)

YERLEŞİM		
Toplam Alan	Bina Alanı	Bahçe alanı
2222 m2	1312 m2	910 m2

Tablo 30. Sosyal Alanlar

Tesisin adı	KAPASİTESİ (KİŞİ SAYISI)	ALANI
Kantin	150	30
Yemekhane	-	-
Toplantı Salonu	-	-

Tablo 31. Spor Tesisleri

SPOR ALANLARI		
Tesisin adı	Kapasitesi (Kişi Sayısı)	Alanı
Konferans Salonu	-	-
Basketbol	200	180
Hentbol	-	-
Kapalı Spor Salonu	-	-

PEST ANALİZİ (Politik, Ekonomik, Sosyal ve Teknolojik Faktörler)

POLİTİK FAKTÖRLER	
OLUMLU FAKTÖRLER <ul style="list-style-type: none">İlçemiz Müdürlüğünün , okul öncesi eğitime verdiği önem ve yaygınlaştırma çabalarıGörevde yükselme ve kariyer basamakları vb. konulardaki yönelik politikalarıStratejik yönetim anlayışını benimsemesi ve okullara yaygınlaştırması,Ücretsiz ders kitabı dağıtım uygulamasıYenilenen Müfredat Programı	OLUMSUZ FAKTÖRLER <ul style="list-style-type: none">Çeşitli baskı gruplarının eğitime sürekli müdahaleleri ve yönlendirme çabalarıEğitimden beklentilerin farklılıklar göstermesiYerinden yönetim yerine halen merkezi anlayışınınEğitim uygulamalarına getirilen çok farklı yaklaşımlar
EKONOMİK FAKTÖRLER	
OLUMLU FAKTÖRLER <ul style="list-style-type: none">Ekonomik olarak gelişen toplumun çocukların eğitimine önem vermesiEğitim girdileri olan personel maaşları vb. zorunlu eğitim çerçevesinde Bakanlığımızca karşılanmasıYakıt, telefon vb. MEM tarafından karşılanmasıGelişen mesleklerin bilgi toplumu ihtiyaçları doğrultusunda ve ağırlıklı akademik yeterliliklerle ilgili olmasıİlçemizin gelişen sanayisi hızlı gelişimi	OLUMSUZ FAKTÖRLER <ul style="list-style-type: none">Ekonomik gelişmelerin eğitime dolaylı olarak yansımalarıGloballeşme ile ailelerin ekonomilerindeki gelişmelerin çocuklarının eğitime olumsuz yansımalarıİnternet vb. çocukların gelişen çevresinden olumsuz etkilenmelerİlçemizin önemli gelir kaynaklarından kayısının soğuktan etkilenmelerinin ailelere dolayısı ile de eğitime yansımalarıEğitimi kolaylaştıran teknolojik ekipmanın sürekli yenilenme ihtiyacı ile bakım ve onarımlarının getirdiği maliyet
SOSYAL FAKTÖRLER	
OLUMLU FAKTÖRLER <ul style="list-style-type: none">Gelişen iletişim araçları ile gelişmelerin bireye yansımalarıToplumların eğitime önem vermesiİlçemizin tarihi geçmişi ve her alanda yetiştirdiği insanlarıyla ülkenin sosyal, kültürel ve siyasal yapılanmasına önemli katkılar sağlamaktadır.Bünyesinde Eğitim Fakültesinin de bulunduğu büyük bir üniversitenin bulunması.İlimizin tarihi dokusunun zenginliği	OLUMSUZ FAKTÖRLER <ul style="list-style-type: none">İlçemizin demografik yapısı kırsaldan yoğun göç alması nedeniyle sosyal gelişim vb. konularda sıkıntılar yaşamaktadır.İlçemiz merkez nüfusunun sürekli sirkülasyon içerisinde bulunmasıÇeşitli grup ve sosyal çevrelerin eğitimden beklentilerinin farklı olması ve bu konuda olumsuz girişimleriPotansiyeline bakmaksızın tüm çocuklardan aynı düzeyde akademik başarı beklentileri
TEKNOLOJİK FAKTÖRLER	

<p>OLUMLU FAKTÖRLER</p> <ul style="list-style-type: none"> ✚ E-okul uygulaması ✚ E-ortam kullanımının yaygınlaşması ✚ Bilgisayar vb. kullanımının artması ✚ Gelişen teknoloji kullanımının artması ✚ Eğitim-öğretimi süreçlerinde öğrenmeyi kolaylaştırıcı nitelikte teknolojilerin gelişmesi ve hızla yaygınlaşması ✚ Okul yönetiminde ve eğiti-öğretim süreçlerinde teknolojiden yararlanılması ✚ E-ortamın bilgiye erişimi kolaylaştırması 	<p>OLUMSUZ FAKTÖRLER</p> <ul style="list-style-type: none"> ✚ E-ortamın güvenliğinin %100 olmaması ✚ Öğrencilerin gelişen çevrenin (Internet vb.) olumsuzluklarına maruz kalması ✚ Gelişen teknolojileri kullanmada insan kaynaklarının zaman zaman yetersiz kalmasından kaynaklanan sorunlar ✚ Gelişen teknolojik donanımların pahalı olması ✚ Eğitimde kullanılan teknolojiler dolayısı ile gelişmiş ülkeler lehine bir durum oluşturması ✚ Atari, internet üzerinden oyun veya diğer zararlı olabilecek siteler vb. çocukların ilgisini çekmesi,
<p>EKOLOJİK VE DOĞAL ÇEVRE DEĞİŞKENLERİ</p> <ul style="list-style-type: none"> ✚ Hava ve su kirlenmesi, ormansızlaşma, ✚ Toprak yapısı, bitki örtüsü, ✚ Doğal kaynakların korunması için yapılan çalışmalar, ✚ Doğal afetler ✚ Çevrede yoğunluk gösteren hastalıklar, 	<p>ETİK VE AHLAKSAL DEĞİŞKENLER</p> <ul style="list-style-type: none"> ✚ Örf, ✚ Adet, ✚ Teamül, ✚ Mesleki etik kuralları

6-KURUM DIŐI ANALİZ

6.2. ÜST POLİTİKA BELGELERİ

- ✓ Battalgazi İlçe Milli Eğitim Müdürlüğü 2015-2019 Stratejik Planı
- ✓ Derme İlkokulu 2010-2014 Stratejik Planı
- ✓ **7- GZFT ANALİZİ**

Tablo 32. GZFT Analizi

GÜÇLÜ YÖNLER		
Eğitim ve Öğretime Erişim	Eğitim ve Öğretimde Kalite	Kurumsal Kapasite
<ol style="list-style-type: none">1. On iki yıllık zorunlu ve kademeli eğitim2. Özel öğretimi destekleyici teşvik3. Temel eğitimde öğrenci devamsızlık oranının düşük olması3. Tüm eğitim kademelerinde kız çocuklarının okullaşma oranının yüksek olması	<ol style="list-style-type: none">1. Bilgi ve iletişim teknolojilerinin eğitim ve öğretim süreçlerinde kullanılması2. Okulumuzda yönetici ve öğretmen normlarının dolu olması3. Okulumuzun teknolojik altyapısının yeterli olması4. Eğitime katkı sağlayan (Değerler Eğitimi Projesi, Malatya Okuyor, Okuyan Malatya Yazıyor, Öğretmenimle El Ele, Projelerin uygulanıyor olması)5. Okulumuzun köklü bir geçmişe sahip olması6. Okullarımızda şiddet olaylarının az olması	<ol style="list-style-type: none">1. Öğretmen başına düşen öğrenci sayısının istenen seviyede olması2. Okulumuzda derslik başına düşen öğrenci sayısının standartlara uygun olması3. Eğitim politikalarının belirlenmesinde paydaşların görüş ve önerilerinin dikkate alınması4. Güçlü bilişim altyapısı ve elektronik bilgi sistemlerinin etkin kullanımı5. Yeniliğe ve gelişime açık insan kaynağı

ZAYIF YÖNLER		
Eğitim ve Öğretime Erişim	Eğitim ve Öğretimde Kalite	Kurumsal Kapasite
<ol style="list-style-type: none">1. Öğrenci kayıt işlemlerinde adrese dayalı kayıt sisteminin etkin işletilememesi2. Özel eğitim okul ve kurumlarının yaygın ve yeterli olmaması3. Özel eğitime ihtiyacı olan bireylerin tespitine yönelik etkili bir tarama ve tanılama sisteminin yeterli olmaması4. Zorunlu eğitimden ayrılmaların önlenmesine ilişkin etkili bir izleme ve önlemeye dönük yaptırım mekanizmasının işletilememesi	<ol style="list-style-type: none">1. Kişisel, eğitsel ve mesleki rehberlik hizmetlerinin yetersiz olması2. Yönetici ve öğretmenlerin eğitimdeki gelişmeleri takip etmemeleri3. Üstün yetenekli bireylerin eğitim ve öğretimine ilişkin çalışmaların yetersizliği4. Okulumuzda beslenme, sağlık ve hijyen koşullarının istenilen düzeyde olmaması5. Yönetici, öğretmen ve çalışanlara yönelik ödüllendirme süreçlerinin etkin işletilememesi6. Sosyal, kültürel, sportif ve bilimsel faaliyetlerin yetersizliği7. Etkili bir yabancı dil eğitiminin olmaması8. Zararlı alışkanlıklarla mücadelede eğitimlerin yetersiz oluşu	<ol style="list-style-type: none">1. Okulumuzda ikili öğretim yapılması2. Nitelikli Hizmet İçi Eğitim faaliyetlerinin yetersizliği3. Bütçe dağıtımında objektif kriterlerin yetersizliği4. Hizmet içi eğitimlerin etkinliğinin istenen düzeyde olmaması5. Yönetici, öğretmen ve çalışanların motivasyon ve örgütsel bağlılık düzeylerinin düşük olması6. Geçmiş yıllara ait veri, bilgi ve belgelere ulaşılabilmesine imkân sağlayacak bir arşivleme sisteminin bulunmaması7. İzleme ve değerlendirme faaliyetlerinin yetersizliği8. Laboratuvar, çok amaçlı salon, kütüphane ve spor alanlarının her okulda bulunmaması

FIRSATLAR		
Eđitim ve Öğretime Erişim	Eđitim ve Öğretimde Kalite	Kurumsal Kapasite
<ol style="list-style-type: none"> 1. Eđitimin sürdürülebilir ekonomik kalkınmadaki işlevi konusunda toplumsal farkındalık 2. Ulaşım ve erişim ağının gelişmesi 3. Devletin özel eğitime muhtaç öğrencilere sunduđu destek 4. Öğrenci potansiyelinin büyük çoğunluğunun merkezi yerleşkede olması 5. İlçemizin zengin bir tarihi ve kültürel mirasa sahip olması 6. Eđitim ve öğretime yönelik talebin giderek artması 7. İlimizde üniversitenin bulunması 	<ol style="list-style-type: none"> 1. Geniş bir paydaş kitlesinin varlığı 2. Kaliteli eđitim ve öğretime ilişkin talebin artması 3. Gelişen teknolojilerin eđitimde kullanılabilirliğinin artması 4. Eđitimde teknoloji kullanımının artırılmasına yönelik büyük ölçekli(FATİH, EBA vb.) projelerin yürütülmesi 5. Sektörle iş birliği yapılmasına imkân veren mevzuatın bulunması 	<ol style="list-style-type: none"> 1. Üst politika belgelerinde eđitimin öncelikli alan olarak yer alması 2. Okul-Aile Birliğince eđitim ve öğretime katkı sağlanması 3. Eğitime destek sağlayanların velilerin bulunması

TEHDİTLER		
Eđitim ve Öğretime Erişim	Eđitim ve Öğretimde Kalite	Kurumsal Kapasite
<ol style="list-style-type: none"> 1. Kişiler arasındaki sosyo-ekonomik eşitsizlikler 2. Öğretmen, yönetici ve ailelerin özel eğitim konusunda yeterli bilgiye ve duyarlılığa sahip olmaması 3. Nüfus hareketleri ve kentleşmede yaşanan hızlı deđişim 4. Özel sektörün eğitim yatırımlarının yeterli düzeyde olmaması 	<ol style="list-style-type: none"> 1. Haftalık ders saatlerinin öğrencilerin gelişim düzeylerine uygun olmaması 2. Kent merkezindeki okulların trafik ve gürültü sorunu 3. Okulun güvenlik sorunu 4. Bireylerde oluşan teknoloji bağımlılığı ve medyanın olumsuz etkileri 5. İnternet ortamında oluşan bilgi kirliliđi, dođru ve güvenilir bilgiyi ayırt etme güçlüğü 6. Toplumda kitap okuma, spor yapma, sanatsal ve kültürel faaliyetlerde bulunma alışkanlığının yetersiz olması 7. Yerleşkeler arası gelişmişlik farkı 8. Zararlı alışkanlıkların yaygınlaşma eğiliminde olması 9. Eğitime sınav odaklı yaklaşım ve sınav kaygısı 	<ol style="list-style-type: none"> 1. Eđitimin niteliđini artırmaya yönelik bütçenin yetersizliđi 2. Kırsaldan kent merkezine dođru yaşanan iç göçten dolayı öğrenci yoğunluğunun kent merkezinde artış göstermesi, okulumuzun ikili eğitim yapmak zorunda kalması 3. Yönetici, öğretmen ve diđer eğitim çalışanlarının kişisel ve mesleki gelişimlerine yönelik merkezi hizmet içi eğitim faaliyetlerinin yetersiz olması 4. Mevzuatın açık, anlaşılır ve ihtiyaca uygun hazırlanmaması nedeniyle güncelleme ihtiyacının sıklıkla ortaya çıkması 5. Eğitim politikalarında çok sık deđişiklik yapılması ve eğitim sistemindeki düzenlemelere ilişkin pilot uygulamaların yetersizliđi 6. Eğitim ve öğretimin finansmanında yerel yönetimlerin katkısının yetersiz olması 7. Gelişen ve deđişen teknolojiye uygun donatım maliyetinin yüksek olması 8. Siyasi ve sendikal grupların atama ve görevlendirmelerde etkili olma isteđi 9. Medyada eğitim ve öğretime ilişkin çoğunlukla olumsuz haberlerin ön plana çıkarılması

7- GELİŞİM/SORUN ALANLARI

A- Eğitim ve Öğretime Erişim Gelişim/Sorun Alanları

- Okul öncesi eğitimde okullaşma
- İlkokulda devamsızlık

B- Eğitim ve Öğretimde Kalite Gelişim/Sorun Alanları

- Eğitim öğretim sürecinde sanatsal, sportif ve kültürel faaliyetler
- Okuma kültürü
- Okul sağlığı ve hijyen
- Zararlı alışkanlıklar
- Öğretmenlere yönelik hizmetiçi eğitimler
- Okul Yöneticilerinin derse girme, ders denetleme yetkisi
- Eğitimde bilgi ve iletişim teknolojilerinin kullanımı
- Örgün ve yaygın eğitimi destekleme ve yetiştirme kursları
- Temel dersler önceliğinde ulusal ve uluslararası sınavlarda öğrenci başarı durumu
- Sınav odaklı sistem ve sınav kaygısı
- Eğitsel değerlendirme ve tanılama
- Eğitsel, mesleki ve kişisel rehberlik hizmetleri
- Öğrencilere yönelik oryantasyon faaliyetleri
- Üstün yetenekli öğrencilere yönelik eğitim öğretim hizmetleri başta olmak üzere özel eğitim
- Yabancı dil yeterliliği

C- Kurumsal Kapasite Gelişim/Sorun Alanları

- Çalışma ortamları ile sosyal, kültürel ve sportif ortamların iş motivasyonunu sağlayacak biçimde düzenlenmesi
- Çalışanların ödüllendirilmesi
- Atama ve görevde yükselmelerde liyakat ve kariyer esasları ile performansın dikkate alınması, kariyer yönetimi
- Hizmetiçi eğitim kalitesi
- Yabancı dil becerileri
- Okulun fiziki kapasitesinin yetersizliği
- Öğretmenlere yönelik fiziksel alan yetersizliği
- Okul ve kurumların sosyal, kültürel, sanatsal ve sportif faaliyet alanlarının yetersizliği
- İkili eğitim yapılması
- Donatım eksiklerinin giderilmesi
- Okuldaki fiziki durumun özel eğitime gereksinim duyan öğrencilere uygunluğu
- Hizmet binalarının fiziki kapasitesinin yetersiz olması
- Okul-Aile Birlikle

III. BÖLÜM GELECEĞE YÖNELİM

MİSYONUMUZ

Düşünme, anlama, araştırma ve sorun çözme yetkinliği gelişmiş; bilgi toplumunun gerektirdiği bilgi ve becerilerle donanmış; millî kültürü ve demokrasinin evrensel değerlerini içselleştirmiş; iletişime ve paylaşımına açık, sanatsal duyarlılığı ve becerisi gelişmiş; öz güveni, öz saygısı, hak, adalet ve sorumluluk bilinci yüksek; gayretli, girişimci, yaratıcı, yenilikçi, barışçı, sağlıklı ve mutlu bireylerin yetişmesine ortam ve imkân sağlamaktır.

VİZYONUMUZ

İlimizde; sürekli gelişen, nitelikli ve yenilikçi bir kurum olmaktır.

DEĞERLERİMİZ

Saygı

Dürüst ve güvenilirlik

Şeffaflık ve Hesap Verebilirlik

Toplumsal duyarlılık

Vatandaş odaklılık

Çevreye Duyarlılık

Sürekli Gelişim

Analitik ve Bilimsel Bakış

Girişimcilik

Yaratıcılık

Katılımcılık

Takım çalışmasına önem verme

Çözüm odaklı ve bilimsel yaklaşım

Değişime açık olma ve değişimi yönetme

Bütüncül çok boyutlu ve vizyoner bakış

TEMALARIMIZ

1-Eđitim ve Öğretime Eriřim

2-Eđitim ve Öğretimde Kalite

3-Kurumsal Kapasite



Tablo 33. Stratejik Plan Genel Tablosu

TEMA	STRATEJİK AMAÇLAR	STRATEJİK HEDEFLER
EĞİTİM VE ÖĞRETİME ERİŞİM	1. <i>Bütün bireylerin eğitim ve öğretime adil şartlar altında erişmesini sağlamak.</i>	1. Plan dönemi sonuna kadar dezavantajlı gruplar başta olmak üzere, eğitim ve öğretimin ilk kademesinde katılım ve tamamlama oranlarını artırmak.
EĞİTİM VE ÖĞRETİMDE KALİTE	2. <i>Bütün bireylere ulusal ve uluslararası ölçütlerde bilgi, beceri, tutum ve davranışın kazandırılması ile girişimci, yenilikçi, yaratıcı, dil becerileri yüksek, iletişime ve öğrenmeye açık, öz güven ve sorumluluk sahibi sağlıklı ve mutlu bireylerin yetişmesine imkân sağlamak.</i>	1. Bütün bireylerin bedensel, ruhsal ve zihinsel gelişimlerine yönelik faaliyetlere katılım oranını ve öğrencilerin akademik başarı düzeylerini artırmak.
		2. Eğitimde yenilikçi yaklaşımları kullanarak yerel, ulusal ve uluslararası projelerle; öğrencilerimizin yeterliliğini artırmak.
KURUMSAL KAPASİTE	3. <i>Beşeri, fiziki, mali ve teknolojik yapı ile yönetim ve organizasyon yapısını iyileştirerek eğitime erişimi ve eğitimde kaliteyi artıracak etkin ve verimli işleyen bir kurumsal yapıyı tesis etmek.</i>	1. Eğitim ve öğretim hizmetlerinin etkin sunumunu sağlamak için; yönetici, öğretmen ve diğer personelin çalışmaktan keyif aldığı bir ortam oluşturmak.
		2. Plan dönemi sonuna kadar, belirlenen kurum standartlarına uygun eğitim ortamlarını tesis etmek, etkin ve verimli bir mali yönetim yapısı oluşturmak.
		3. Plan dönemi sonuna kadar etkin bir bilgi yönetimi sistemi oluşturmak ve kurum hizmetlerinin sunumunda enformasyon teknolojilerinin etkinliğini artırmak.

1.TEMA

EĞİTİM VE ÖĞRETİME ERİŞİM

STRATEJİK AMAÇ 1.

Bütün öğrencilerin eğitim ve öğretime adil şartlar altında erişmesini sağlamak.

Stratejik Hedef 1.1: Plan dönemi sonuna kadar dezavantajlı gruplar başta olmak üzere, eğitim ve öğretimin ilk kademesinde katılım ve tamamlama oranlarını artırmak.

Tablo33. Performans Göstergeleri 1.1.

No	Performans Göstergeleri	İl Ortalaması	Önceki Yıllar			Hedef
		2014	2012	2013	2014	2019
1	İlkokul birinci sınıf öğrencilerinden en az bir yıl okul öncesi eğitim almış olanların oranı (%)	47,86	45	55	60	85
2	Okul öncesi eğitimde net okullaşma oranı (5 yaş) (%)	46,89	45	55	60	85
3	İlkokul net okullaşma oranı (%)	99,95	100	100	100	100



Okulumuzda eğitimin ilk kademesinde başta dezavantajlı çocuklar olmak üzere, tüm çocukların eğitim ve öğretime etkin katılımının artırılması planlanmaktadır. Bu nedenle eğitim ve öğretime katılımın artırılması ve tüm çocuklara adil şartlarda sunulması hedeflenmektedir.

Eğitim ve öğretime erişime ilişkin göstergelere bakıldığında 2014-2015 öğretim yılında 5 yaş net okullaşma oranım Malatya ortalaması % 46,89 iken, Okulumuzda % 60 olup İlimiz ortalamasının üzerindedir.

İlkokulda net okullaşma oranımızın % 100 olduğu görülmektedir.

Tablo 34. Stratejiler 1.1.

SIRA	STRATEJİLER	EKİP
1	Okul öncesi eğitimde ailelere düşen maliyeti azaltacak düzenlemeler yapılacaktır.	OKUL-ÖNCESİ KOMİSYONU
2	Okul öncesinin eğitim-öğretimdeki önemi anlatılarak okullaşma oranı arttırılacaktır.	OKUL-ÖNCESİ KOMİSYONU
3	İlkokula başlayan çocukların okul öncesi eğitim almaları için gerekli çalışmalar yapılacaktır.	OKUL-ÖNCESİ KOMİSYONU
4	İlkokul 1. Sınıf öğrencilerinde uyum haftasına veliler dahil edilerek öğrencilerin uyumu kolaylaştırılacaktır.	1.SINIF ZÜMRE ÖĞRETMENLERİ
5	Devamsızlık yapan öğrencilerin aileleri ile görüşülerek devamsızlıkları minimize etmek.	REHBERLİK KOMİSYONU
6	Öğrencilerin Davranış Hedefler doğrultusunda istenilen seviyeye getirme	REHBERLİK KOMİSYONU
7	Öğrencileri psikososyal olarak her türlü doğal afet ve olumsuz durumlara hazırlama	REHBERLİK
8	4.Sınıf öğrencilerini okul seçimi konusunda bilgilendirme	REHBERLİK
9	Öğrencilerin sosyal ve kültürel yönden geliştirilmesi	SOSYAL FAALİYETLER KOMİSYONU
10	Öğrencilerin günün şartlarına uygun akademik ve teknolojik bilgilerle donatmak.	ÖĞRETMENLER KURULU

2.TEMA

EĞİTİM VE ÖĞRETİMDE KALİTE

STRATEJİK AMAÇ 2

Bütün öğrencilere ulusal ve uluslararası ölçütlerde bilgi, beceri, tutum ve davranışın kazandırılması ile girişimci, yenilikçi, yaratıcı, dil becerileri yüksek, iletişime ve öğrenmeye açık, öz güven ve sorumluluk sahibi sağlıklı ve mutlu öğrencilerin yetişmesine imkân sağlamak.

Stratejik Hedef 2.1. Bütün öğrencilerin bedensel, ruhsal ve zihinsel gelişimlerine yönelik faaliyetlere katılım oranını ve öğrencilerin akademik başarı düzeylerini artırmak.

Tablo 35. Performans Göstergeleri 2.1.

No	Performans Göstergesi		İl Ortalaması	Önceki Yıllar			Hedef
			2014	2012	2013	2014	2019
1	Öğrenci başına okunan kitap sayısı	1.sınıf		20	22	25	30
		2.sınıf		25	30	35	40
		3.sınıf		30	35	40	45
		4.sınıf		30	35	45	50
2	Okul/ kurumda etkinliklere katılan öğrenci sayısı	Bilimsel		2	1	1	5
		Sosyal		750	740	720	700
		Kültürel		750	740	720	700
		Sportif		350	340	400	450
3	Onur veya İftihar belgesi alan öğrenci oranı	İlköğretim kurumları	3,41	5	4	3	6
			6,60				12
4	Koruyucu Sağlık Hizmetlerinden Yararlanan Öğrenci Sayısı	Aşılama	29.184	280	180	185	170
		Ağız Diş Sağlığı	36.021	180	180	185	170
5	Koruyucu sağlık hizmetleri eğitimlerine katılan öğretmen Sayısı	Ağız Diş Sağlığı	257	1	3	1	4
		Sağlıklı beslenme		5	1	1	6
6	Çocuklara şiddet ve çocuk istismarını önlemeye yönelik yapılan etkinlik sayısı		4	2	2	2	4

7	Çocuklara şiddet ve çocuk istismarını önlemeye yönelik yapılan etkinliklere katılan yönetici, öğretmen ve personel sayısı	532	20	20	25	25	
8	Madde bağımlılığı ve zararlı alışkanlar konusunda yapılan faaliyet sayısı	5	2	2	2	3	
9	Madde bağımlılığı ve zararlı alışkanlıklardan korunma ile ilgili verilen eğitime katılan öğrenci sayısı		750	740	720	700	
10	Sağlıklı ve dengeli beslenme ile ilgili verilen eğitime katılan öğrenci sayısı		500	450	465	550	
11	Trafik güvenliği ile ilgili açılan eğitime katılan öğrenci sayısı		256	352	451	550	
12	Çevre bilincinin artırılması çerçevesinde yapılan etkinliklere katılan öğrenci sayısı		740	705	720	700	
13	İlk yardım bilinci konularında açılan eğitim sayısı		1	2	2	5	
14	İlk yardım bilinci konusunda açılan eğitime katılan öğretmen sayısı	350	25	14	6	43	
15	Okul rehberlik servisinde düzenlenen kişisel, akademik ve mesleki rehberlik etkinliklerine katılımcı sayısı	Öğrenci		175	165	140	150
		Yönetici, öğretmen		10	25	30	43
		Veli		204	140	105	250
16	Ders dışı egzersiz çalışmalarını yapan öğretmen sayısı		5	2	1	6	
17	Ders dışı egzersiz çalışmalarına katılan öğrenci sayısı		145	50	25	160	

Kaliteli bir eğitim için bütün bireylerin bedensel, ruhsal ve zihinsel gelişimlerine yönelik faaliyetlere katılım oranlarının ve öğrencilerin akademik başarı düzeylerinin artırılması hedeflenmektedir.

Özel eğitime muhtaç ve üstün yetenekli öğrencilerin yetiştirilmesi için etkili tanılama ve kaliteli bir eğitim ile bireylerin potansiyellerini açığa çıkarılmasına ortam sağlayarak bedensel, ruhsal ve zihinsel gelişimlerini desteklemek hedeflenmiştir.

. Bu bağlamda öğrencilerimizin temel öğrenme kazanımlarının elde edinmesine yönelik çalışmalar yapılacaktır.

Koruyucu sağlık hizmetleri, ilk yardım bilinci, sağlıklı beslenme ve kitap okuma alışkanlığı kazandırılması ile ilgili çalışmalar hedeflenmektedir.

Öğrencilerimizin bedensel, ruhsal ve zihinsel gelişimlerine katkı sağlamak amacıyla yerel ve ulusal düzeyde sportif, sanatsal ve kültürel faaliyetler gerçekleştirilmektedir.

Öğrencilerin motivasyonunun sağlanmasının yanı sıra aidiyet duygusuna sahip olması eğitim ve öğretimin kalitesi için bir gösterge olarak kabul edilmektedir. Onur ve iftihar belgesi alan öğrenci oranı da bu kapsamda temel göstergelerden biri olarak ele alınmıştır.

Rehberlik servisimizce Merkezince kişisel, akademik ve mesleki rehberlik etkinlikleri yapılmaktadır. Çocuklara şiddet ve çocuk istismarını önlemeye yönelik yapılan etkinlikler ile madde bağımlılığı ve zararlı alışkanlıklarla mücadele konusunda faaliyetler gerçekleştirilmektedir.

Bütün öğrencilerin bedensel, ruhsal ve zihinsel gelişimlerine yönelik faaliyetlere katılım oranını ve öğrencilerin akademik başarı düzeylerini artırmayı hedeflemekteyiz.



Tablo 36. Stratejiler 2.1.

SIRA	STRATEJİLER	EKİP
1	Tüm öğrencilerimize okuma ve yazma alışkanlığını kazandırmak amacıyla etkinlikler düzenlenerek, sonuçlar analiz edilerek değerlendirilecektir.	ZÜMRE ÖĞRETMELER KURULU
3	Etkin ve işlevsel bir rehberlik anlayışı oluşturularak, Öğrencilerin bireysel yeteneklerinin ortaya çıkarılması ve geliştirilmesi	REHBERLİK
4	Öğrencileri zihinsel, kültürel ve ahlaki yönden geliştirecek yerel, evrensel, milli ve manevi değerleri tanınmaları ve benimsemeleri sağlanacaktır.	ÖĞRETMENLER
5	Teknolojik araç-gereçlerin yanlış kullanımı ve zararlarını engellemeye yönelik bilgilendirme ve bilinçlendirme çalışmaları yapılacaktır.	REHBERLİK
6	Eğitimin İlk kademesinde gerçekleştirilen sosyal, sanatsal ve sportif faaliyetler ve bu faaliyetlere katılan öğrenci sayısı artırılabilecektir.	SOSYAL FAALİYETLER KOMİSYONU
7	Öğrencilerin sanat, bilim, kültür ve spor alanlarında katıldıkları faaliyetlerin izleme ve değerlendirmesi yapılacaktır.	SOSYAL FAALİYETLER KOMİSYONU
8	Tüm paydaşlara (yönetici ,öğretmen ve veli) özel eğitime muhtaç bireylerin eğitimi konusunda bilgilendirme ve bilinçlendirme çalışmaları yapılacaktır.	REHBERLİK
9	Öğrencilerin beslenme ihtiyaçlarının karşılandığı yiyecek ve içecek hizmeti veren ortamların sağlık ve hijyen şartlarının oluşturulması için gerekli çalışmalar yapılacaktır.	KANTİN DENETLEME KURULU
10	Okul sağlığı ve hijyen konularında öğrencilerin, ailelerin ve çalışanların bilinçlendirilmesine yönelik faaliyetler yapılacaktır	REHBERLİK YÜRÜTME KURULU
11	Çocuklara şiddet ve çocuk istismarını önlemeye yönelik çalışmalar yapılacaktır.	REHBERLİK
12	Madde bağımlılığı ve zararlı alışkanlıklarla mücadele ile Okul çevresinin güvenliğine yönelik çalışmalarda yerel yönetimlerle işbirliğine gidilecektir.	OKUL YÖNETİMİ
13	Zararlı alışkanlıklarla mücadele konusunda veli, öğretmen ve öğrencilere yönelik bilgilendirme ve bilinçlendirme çalışmaları yapılacaktır.	REHBERLİK
14	Okul güvenliği, çevreye duyarlılık, özel eğitime ihtiyaç duyan bireylere uygunluk gibi okulların mekânsal kalitesinin yükseltilmesi amacıyla; yeterli sosyal donatılara sahip, yenilikçi öğrenme ortamları sunan, çağdaş ve çevreye duyarlı eğitim ortamları için standartlar belirlenerek, standartlara uygunluk için mavi, yeşil vb. bayrak uygulamaları başlatılacaktır.	OKUL YÖNETİMİ
15	Eğitim Bilişim Ağının (EBA) öğrenci, öğretmen ve ilgili bireyler tarafından kullanımını artırmak amacıyla tanıtım faaliyetleri gerçekleştirilecek ve EBA'nın etkin kullanımının sağlanması için öğretmenlere hizmetiçi eğitim almaları sağlanacaktır.	OGYE

Stratejik Hedef 2.2. Hayat boyu öğrenme yaklaşımı çerçevesinde, işgücü piyasasının talep ettiği beceriler ile uyumlu bireyler yetiştirerek istihdam edilebilirliklerini artırmak.

Tablo37 . Performans Göstergeleri 2.2.

Tablo 38. Tedbirler 2.2.

Stratejik Hedef 2.3. Eğitimde yenilikçi yaklaşımları kullanarak yerel, ulusal ve uluslararası projelerle; bireylerin yeterliliğini ve uluslararası öğrenci/öğretmen hareketliliğini artırmak

Tablo 26. Performans Göstergeleri 2.3.

No	Performans Göstergesi	İl	Önceki Yıllar			Hedef
		Ortalaması	2012	2013	2014	2019
1	Özdeğerlendirme çalışması yapan okul/kurum sayısı	400				500
2	Uygulanan yerel proje sayısı	4				5
3	Stratejik Planlama eğitimine katılan yönetici ve öğretmen sayısı	410	2	3	4	5

Günümüzde yapılan çalışmaların izlenmesi-değerlendirilmesi ve geliştirilmesi için hemen her alanda araştırma yapılması, yapılan araştırma sonuçlarına uygun projeler üretilmesi ve iyileştirmeler yapılması gerekmektedir. Kurumumuzun, gelişen yeni ihtiyaçlara ve kalite beklentilerine cevap verecek bir yapıya kavuşması gerekmektedir.

Eğitimde kalitenin artırılması amacıyla; Stratejik Yönetim ve Planlama, yerel, ulusal ve uluslar arası proje hazırlama ve uygulama konusunda okulumuz yöneticilerine eğitimler alması gerektiği değerlendirilmektedir.

Tablo 39. Stratejiler 2.3.

SIRA NO	STRATEJİLER	EKİP
1	Okulumuzun Eğitimde Kalite Yönetim Sistemi kapsamında öz değerlendirme yapmaları sağlanacaktır.	OKUL YÖNETİMİ
2	Okul stratejik yönetim yaklaşımına geçişi için yönetici ve öğretmenlere stratejik yönetim ve planlama eğitimleri verilmesi gerekliliği düşünülmektedir.	OKUL YÖNETİMİ

3.TEMA

KURUMSAL KAPASİTE

STRATEJİK AMAÇ 3. Beşeri, fiziki, mali ve teknolojik yapı ile yönetim ve organizasyon yapısını iyileştirerek eğitime erişimi ve eğitimde kaliteyi artıracak etkin ve verimli işleyen bir kurumsal yapıyı tesis etmek.

Stratejik Hedef 3.1: Eğitim ve öğretim hizmetlerinin etkin sunumunu sağlamak için; yönetici, öğretmen ve diğer personelin kişisel ve mesleki becerilerini geliştirmek.

Tablo 40. Performans Göstergeleri 3.1.

No	Performans Göstergesi	İl Ortalaması	Önceki Yıllar			Hedef	
		2014	2012	2013	2014	2019	
1	Lisansüstü eğitimi tamamlayan personel oranı (%)	1,39	2,5	5,5	2,5	5,00	
2	Öğretmen başına yıllık mahalli hizmet içi eğitim süresi (saat)	2,44	2	2	2	3,00	
3	Mahalli HİE'ye katılan yönetici, öğretmen ve personel sayısı	4.077	22	10	2	20	
4	Başarı belgesi verilen personel sayısı	156	5	2		5	
5	Üstün başarı belgesi verilen personel sayısı	24	1			2	
6	Ödül alan personel sayısı	33				2	
7	Okul servis görevlilerine verilen eğitime katılımcı sayısı	1.200	2	2	3	4	
8	Norm kadro doluluk oranı	96,83	100	100	100	100	
9	Asil yönetici sayısının toplam yönetici sayısına oranı (%)	80,66	100	100	100	100	
10	Kadın yönetici sayısının toplam yönetici sayısına oranı	12,86	-	-	-	30	
11	Öğretmen başına düşen öğrenci sayısı	Okulöncesi	15	25	25	25	20
		İlkokul	15	28	22	23	20

Kurumumuzun görev alanına giren konularda, faaliyetlerini etkin bir şekilde yürütebilmesi ve nitelikli ürün ve hizmet üretebilmesi için güçlü bir insan kaynağına sahip olması gerekmektedir. Bu bağlamda müdürlüğümüzün beşeri altyapısının güçlendirilmesi hedeflenmektedir.

2014 yılı verilerine göre müdürlüğümüzde Eğitim Öğretim Hizmetleri Sınıfında 40 Genel İdare Hizmetleri Sınıfında 4 personel mevcuttur. 30.12.2014 tarihi itibarı ile müdürlüğümüz ve bağlı okul/kurumda toplam 3 yönetici görev yapmaktadır.

Tablo 41. Stratejiler 3.1.

SIRA	STRATEJİLER	EKİP
1	Yönetici, öğretmen ve diğer personellerin kişisel ve mesleki gelişimi için, yıllık merkezi veya mahalli hizmetiçi eğitim faaliyetlerinden en az birine katılımı sağlanacaktır.	OKUL YÖNETİMİ
2	Mahalli hizmet içi eğitim faaliyetleri, ihtiyaçlar doğrultusunda personelimiz yönlendirilecektir.	OKUL YÖNETİMİ
3	Bilgi birikimi ve tecrübe paylaşımını artırmak amacıyla kurum/kuruluş ve STK'larla insan kaynaklarının geliştirilmesi kapsamında yapılan ortak faaliyetlere katılımcı sayısı artırılabilecektir.	OKUL YÖNETİMİ
4	Başarılı yönetici ve öğretmenlerin ödüllendirilmesi talebinde bulunulacaktır.	OKUL YÖNETİMİ
5	İl genelindeki öğretmen zümre toplantılarına zümre başkanlarının katılımı sağlanacak, alınan kararlar diğer öğretmenlerin gelişimine katkı sağlamak amacıyla paylaşılması sağlanacaktır.	ZÜMRE ÖĞRETMENLER KURULU

Stratejik Hedef 3.2: Plan dönemi sonuna kadar, belirlenen kurum standartlarına uygun eğitim ortamlarını tesis etmek, etkin ve verimli bir mali yönetim yapısı oluşturmak.

Tablo 42. Performans Göstergeleri 3.2.

No	Performans Göstergesi		İl Ortalaması	Önceki Yıllar			Hedef
			2014	2012	2013	2014	2019
1	Derslik başına düşen öğrenci sayısı	Okulöncesi	22	25	25	25	20
		İlkokul	27	28	25	22	20
2	Kütüphanede bulunan kitap sayısı			200	215	245	400
3	Sivil savunma ve doğal afetler konusunda verilen eğitime katılan öğrenci sayısı		25.000	600	615	680	700
4	Sivil savunma ve doğal afetler konusunda verilen eğitime katılan yönetici, öğretmen ve personel sayısı		1.220	4	5	6	8
5	Sivil savunma, doğal afetler ve başlangıç yangınlarına müdahale çerçevesinde gerçekleştirilen tatbikat sayısı		75	1	1	2	2

Okulumuzun fiziki ortamını iyileştirilerek ihtiyaca cevap verecek düzeye getirilmesi, alternatif finansal kaynaklarla eğitimin desteklenmesi, kaynak kullanımında etkinliğin ve verimliliğin sağlanması hedeflenmiştir.

2014 itibari ile okulumuzda toplam 16 adet derslik, sınıflarda teknolojik altyapı imkanlar ölçüsünde kullanılmaktadır.

2011 Yılı itibariyle, Eğitimin Finansmanı ve Eğitim Harcamaları Bilgi Yönetim Sistemi Projesi (TEFBİS) okulumuzda aktif olarak kullanılmaktadır. Sistemle okulumuzda kaynak türlerine göre gelir ve gider envanterleri gerçek ve güncel verilerle elektronik ortamda tutulmaktadır.

Plan dönemi sonuna kadar, belirlenen kurum standartlarına uygun eğitim ortamlarını tesis etmek, etkin ve verimli bir mali yönetim yapısı oluşturmak, fiziki kapasitenin geliştirilmesi, sosyal, sportif ve kültürel alanlar oluşturulması yoluyla kullanıcı memnuniyetinin artırılması hedeflenmektedir.

Tablo 43. Stratejiler 3.2.

SIRA	STRATEJİLER	EKİP
1	Okul –Aile Birliği bütçesinin okulumuzun ihtiyaçlarını karşılamada verimlilik ve sosyal adalet ilkesi esas alınacaktır.	OKUL-AİLE BİRLİĞİ
2	Okulumuzda ders araç-gereçleri, makine-teçhizat dâhil her türlü donatım malzemesi ihtiyaçlarını, öğretim programlarına ve teknolojik gelişmelere uygun olarak zamanında karşılanması sağlanacaktır.	OKUL-AİLE BİRLİĞİ
3	Okulumuzun ihtiyaçlarının giderilmesi için tahsis edilen bütçenin etkin ve verimli kullanılması için gerekli tedbirler alınacaktır.	OKUL-AİLE BİRLİĞİ
4	Özel eğitime gereksinim duyan engellilerin ve özel yetenekli bireylerin, bütünleştirme eğitimi doğrultusunda, uygun ortamlarda eğitimlerinin sağlanması amacıyla tüm okullarda fiziki altyapı (asansör, engelli WC' leri ve rampa)güçlendirilecektir	OKUL-AİLE BİRLİĞİ
5	Sivil savunma ve doğal afetler konusunda okulumuzun sivil savunma planları ve sabotajlara karşı korunma planları kapsamında çalışmalar yapılacaktır.	SİVİL SAVUNMA KOMİSYONU



Stratejik Hedef 3.3. Plan dönemi sonuna kadar etkin bir bilgi yönetimi sistemi oluşturmak ve müdürlük hizmetlerinin sunumunda enformasyon teknolojilerinin etkinliğini artırmak.

Tablo 44. Performans Göstergeleri 3.3.

No	Performans Göstergesi	Türkiye Ortalaması	Önceki Yıllar			Hedef
		2014	2012	2013	2014	2019
1	Okul/Kurumun ulusal ve yerel basında yer alma sayısı	625	3	4	5	7

Her geçen gün artan enformasyon teknolojilerinin imkân ve fırsatlarından okulumuzun azami düzeyde istifade etmesini sağlamak.

Vatandaşların eğitim hizmetlerine doğru yerden eksiksiz belgelerle başvurması ve bürokrasinin azaltılması amacıyla hazırlanan kamu hizmet standartları doğrultusunda okulumuzda sunulan hizmetlerin kalite ve memnuniyetin artırılması için tedbirler almaktayız.

Tablo 45. Stratejiler 3.3.

SIRA	STRATEJİLER	EKİP
1	Okulumuzda teknolojik gelişmeler doğrultusunda internet hızının artırılması sağlanacaktır.	OKUL YÖNETİMİ
2	Personelin teknolojik okuryazarlık düzeyi arttırılacaktır.	OGYE
4	Öğretmenlere EBA Eğitim Portalını kullanımı konusunda bilgilendirme çalışmaları yapılacaktır.	OGYE
6	Eğitim uygulamalarına yönelik; donanım, ağ altyapısı, erişim ve benzeri teknik altyapıyı güçlendirecek çalışmaları yapılacaktır.	OKUL YÖNETİMİ
9	Hizmet üreten çalışanlar ve hizmet alanların memnuniyetinin artırılmasına yönelik çalışmalar yapılacaktır.	OKUL YÖNETİMİ
11	Kurumumuzun çalışmalarını kamuoyunda bilinirliğini artırmak amacıyla yerel ve ulusal basında yer alması sağlanacaktır.	OKUL-AİLE BİRLİĞİ



IV. BÖLÜM

MALİYETLENDİRME

PLAN DÖNEMİ İÇİN TAHMİNİ MALİYETLER

Tablo 46. Plan Dönemi İçin Tahmini Maliyetler

BÜTÇE KAYNAKLARI	CARİ YIL	PLAN DÖNEMİ				
	2014	2015	2016	2017	2018	2019
Genel Bütçe						
Okul Aile Birliği	36.114	36.250	36.500	36.700	36.800	37.000
Kira Gelirleri	6750	6902	7500	8000	8400	8900
Döner Sermaye						
Vakıf ve Dernekler						
Dış Kaynak/ Projeler						
Diğer						
.....						
TOPLAM	42.864	43.000	44.000	44.700	45.200	45.900

AMAÇ VE HEDEF BAZINDA TAHMİNİ MALİYET TABLOSU

Tablo 47. Tahmini Maliyet Tablosu

Stratejik Amaç	Stratejik Hedef	Plan Dönemi				
		2015	2016	2017	2018	2019
Stratejik Amaç 1	Stratejik Hedef 1.1	2200	2300	2400	2500	2500
	Stratejik Hedef 1.2	3300	3400	3500	3600	3600
1.AMAÇ TOPLAM		5500	5700	5900	6100	6100
Stratejik Amaç 2	Stratejik Hedef 2.1	24.200	24500	24700	25000	25100
	Stratejik Hedef 2.2	1100	1200	1300	1400	1200
	Stratejik Hedef 2.3	3200	3300	3500	3700	3800
2.AMAÇ TOPLAM		28500	29000	29500	29600	30100
Stratejik Amaç 3	Stratejik Hedef 3.1	1500	1600	1700	1800	1900
	Stratejik Hedef 3.2	6100	6200	6300	6400	6500
	Stratejik Hedef 3.3	1400	1500	1300	1300	1300
3 AMAÇ TOPLAM		9000	9300	9300	9500	9700
GENEL TOPLAM		43000	44.000	44.700	45.200	45.900

V. BÖLÜM

İZLEME ve DEĞERLENDİRME

İZLEME VE DEĞERLENDİRME

5018 sayılı Kamu Mali Yönetimi ve Kontrol Kanununun amaçlarından biri; kalkınma planları ve programlarda yer alan politika ve hedefler doğrultusunda kamu kaynaklarının etkili, ekonomik ve verimli bir şekilde elde edilmesi ve kullanılmasını, hesap verebilirliği ve malî saydamlığı sağlamak üzere, kamu malî yönetiminin yapısını ve işleyişini düzenlemektir.

Bu amaç doğrultusunda kamu idarelerinin; stratejik planlar vasıtasıyla, kalkınma planları, programlar, ilgili mevzuat ve benimsedikleri temel ilkeler çerçevesinde geleceğe ilişkin misyon ve vizyonlarını oluşturması, stratejik amaçlar ve ölçülebilir hedefler saptaması, performanslarını önceden belirlenmiş olan göstergeler doğrultusunda ölçmesi ve bu sürecin izleme ve değerlendirmesini yapmaları gerekmektedir.

Bu kapsamda Millî Eğitim Müdürlüğü 2015-2019 dönemine ilişkin kalkınma planları ve programlarda yer alan politika ve hedefler doğrultusunda kaynaklarının etkili, ekonomik ve verimli bir şekilde elde edilmesi ve kullanılmasını, hesap verebilirliği ve saydamlığı sağlamak üzere **Derme İlkokulu 2015-2019 Stratejik Planı'nı** hazırlamıştır. Hazırlanan planın gerçekleşme durumlarının

tespiti ve gerekli önlemlerin zamanında ve etkin biçimde alınabilmesi için İlçe Eğitim Müdürlüğü 2015-2019 Stratejik Planı İzleme ve Değerlendirme Modeli geliştirilmiştir.

İzleme, stratejik plan uygulamasının sistematik olarak takip edilmesi ve raporlanmasıdır. Değerlendirme ise, uygulama sonuçlarının amaç ve hedeflere kıyasla ölçülmesi ve söz konusu amaç ve hedeflerin tutarlılık ve uygunluğunun analizidir.

Millî Eğitim Müdürlüğü 2015-2019 Stratejik Planı İzleme ve Değerlendirme Modeli'nin çerçevesini;

1. Derme İlkokulu, 2015-2019 Stratejik Planı ve performans programlarında yer alan performans göstergelerinin gerçekleşme durumlarının tespit edilmesi,

2. Performans göstergelerinin gerçekleşme durumlarının hedeflerle kıyaslanması,

3. Sonuçların raporlanması ve paydaşlarla paylaşımı,

4. Gerekli tedbirlerin alınması, süreçleri oluşturmaktadır.

Okulumuz 2015-2019 Stratejik Planı'nda yer alan performans göstergelerinin gerçekleşme durumlarının tespiti yılda iki kez yapılacaktır. Yılın ilk altı aylık dönemini kapsayan birinci izleme kapsamında, Strateji Geliştirme Kurulu sorumlu oldukları göstergeler ile ilgili gerçekleşme durumlarına ilişkin veriler toplanarak raporlaştırılacaktır. Göstergelerin gerçekleşme durumları hakkında hazırlanan rapor yöneticiye sunulacak ve böylelikle göstergelerdeki yıllık hedeflere ulaşılmasını sağlamak üzere gerekli görülebilecek tedbirlerin alınması sağlanacaktır.

Yılın tamamını kapsayan ikinci izleme dâhilinde; Strateji Geliştirme Üst Kurulu, okulun mali göstergeleri ile ilgili yılsonu gerçekleşme durumlarına ait veriler toplanarak raporlaştırılacaktır. Yılsonu gerçekleşme durumları, varsa gösterge hedeflerinden sapmalar ve bunların nedenleri yönetici başkanlığında değerlendirilerek gerekli tedbirlerin alınması sağlanacaktır. Ayrıca, stratejik planın yıllık izleme ve değerlendirme raporu hazırlanarak paydaşlar bilgilendirilecektir.

Ayrıca, Okulumuz stratejik hedeflerin gerçekleşme yüzdesi strateji izleme-değerlendirme yapılacak ve göstergelerin gerçekleşme durumları düzenli olarak okul paydaşlarına bilgi verilecektir.

Tablo 48. İzleme Değerlendirme Süreci

İzleme Değerlendirme Dönemi	Gerçekleştirilme Zamanı	İzleme Değerlendirme Dönemi Süreç Açıklaması	Zaman Kapsamı
Birinci Dönem	Her yılın Temmuz ayı içerisinde	Stratejik planlama ekibi tarafından, çalışma ekibi tarafından sorumlu oldukları performans göstergeleri ile ilgili gerçekleşme durumlarına ilişkin verilerin toplanması ve raporlaştırılması Performans göstergelerinin gerçekleşme durumları hakkında hazırlanan raporun stratejik planlama üst kuruluna sunulması	Ocak- Temmuz

İkinci Dönem	İzleyen yılın Şubat ayı sonuna kadar	Stratejik planlama ekibi tarafından, çalışma ekibleri tarafından sorumlu oldukları performans göstergeleri ile ilgili gerçekleşme durumlarına ilişkin verilerin toplanması ve raporlaştırılması stratejik planlama üst kurulunun, çalışma ekibleri tarafından yılsonu gerçekleştirmelerinin, gösterge hedeflerinden sapmaların ve sapma nedenlerin değerlendirilerek gerekli tedbirlerin alınması	Tüm yıl
---------------------	--------------------------------------	---	---------

KULLANILAN KAVRAM, TANIM VE KISALTMALAR

Tablo 49. Kısaltmalar

KISALTMALAR			
BŞK	Başkan/Başkanlık	PESTLE	Politik, Ekonomik, Sosyal, Teknolojik, Legal/Etik ve Ekolojik
BT	Bilişim Teknolojileri	PH	Performans Hedefi
EBA	Eğitim Bilişim Ağı	RG	Resmi Gazete
EKYS	Eğitimde Kalite Yönetim Sistemi	SH	Stratejik Hedef
GSYİH	Gayri Safi Yurt İçi Hâsıla	SP	Stratejik Planlama
GZFT	Güçlü-Zayıf-Fırsat-Tehdit	SPE	Stratejik Planlama Ekibi
İŞKUR	İş Kurumu	STD	Sayıllı Tebliğler Dergisi
LYS	Lisans Yerleştirme Sınavı	TKY	Toplam Kalite Yönetimi
MEM	Milli Eğitim Müdürlüğü	YGS	Yükseköğretime Geçiş Sınavı
OGYE	Okul Gelişimi Yönetim Ekibi		

Tablo 50. Kullanılan Kavram ve Tanımlar

KAVRAM VE TANIMLAR	
Stratejik Plan	Kamu idarelerinin orta ve uzun vadeli amaçlarını, temel ilke ve politikalarını, hedef ve önceliklerini, performans ölçütlerini ve bunlara ulaşmak için izlenecek yol yöntem ile kaynak dağılımlarını gösteren planı
Bütçe	Belirli bir dönemdeki gelir ve gider tahminleri ile bunların uygulamasına ilişkin hususları gösteren ve usulüne uygun olarak yürürlüğe konulan belgeyi
Mali Yıl	Takvim yılını
Plan Dönemi	2015-2019 yıllarını
Başkanlık	Strateji Geliştirme Başkanlığını
Tema	Stratejik planda yer alan temel görev alanını
Stratejik Amaç	Belirli bir zaman diliminde kuruluşun ulaşmayı hedeflediği kavramsal sonuçları
Stratejik Hedef	Stratejik planda belirlenen amaçların ölçülmesi ve gerçekleşme derecesini ortaya koyan; özgün, somut, önemli, ölçülebilir, gerçekleştirilebilir ve zaman bağıllı ifadeleri
Performans Göstergesi	Gerçekleşen sonuçların, önceden belirlenen stratejik amaç ve hedeflerle ne ölçüde örtüşüğünün ortaya konulmasında kullanılan, içeriğinde sayısal ifadeler barındıran ölçüt cümlelerini belirtmektedir.

DOSYADA YER ALAN TABLOLAR

Tablo 1. Stratejik Planlama Üst Kurulu Ve Stratejik Planlama Ekibi

Tablo 2. Stratejik Planlama Ekibi

Tablo 3. Faaliyet Alanları, Ürün ve Hizmetler

Tablo 4. Paydaş Analizi

Tablo 5. Okulda Oluşturulan Birimler

Tablo 6-13. Genel Personel İstatistikleri

Tablo 14. Çalışanları görev Dağılımı

Tablo 15. Çalışanları Gönüllü yaptığı işler

Tablo 16 Rehberlik Hizmetleri

Tablo 18 Fiziki Altyapı verileri.

Tablo 19. Teknoloji Altyapı verileri

Tablo 20. Okul Gelir-Gider Tablosu

Tablo 21-28 Öğrenci istatistikleri

Tablo 29.Yerleşim Alanı

Tablo 30. Sosyal Alanı

Tablo 31. Spor tesisleri

Tablo 32. PESTLE Analizi

Tablo 33. Stratejik Plan Genel Tablosu

Tablo 34. Stratejik Planlama Göstergeleri

Tablo 35. Performans Göstergeleri 1.1

Tablo 36. Tedbirler 1.1

Tablo 37. Performans Göstergeleri 1.2

Tablo 38. Tedbirler 1.2

Tablo 39. Performans Göstergeleri 2.1

Tablo 40. Tedbirler 2.1

Tablo 41. Tedbirler 3.1

Tablo 42. Performans Göstergeleri 3.2

Tablo 43. Tedbirler 3.2

Tablo 44. Performans Göstergeleri 3.3

Tablo 45. Tedbirler 3.3

Tablo 46. Plan Dönemi İçin Tahmini Maliyetler

Tablo 47. Tahmini Maliyet Tablosu

Tablo 48. İzleme Değerlendirme Süreci

Tablo 49. Kısaltmalar

Tablo 50. Kullanılan Kavram, Tanımlar Ve Kısaltmalar



DERME İLKOKULU

***ADRES: HAMİDİYE MAH. NASUHI
CADDESİ DERME SOK. NO:2 MALATYA***

***TELEFON: 0422 32112 75
FAX : 0422 324 43 34***